

08640

www.periodic08640.com

08640 és un periòdic mensual, gratuït i d'àmbit local. Coordinació general: Bàrbara Boulocq i Fernando Gigena. Disseny i maquetació: Eduard Llimona. Producció comercial: Eva Diaz. Dipòsit legal: B-42490-2004. ISSN: 1886-9866. Distribució: Olesa de Montserrat. Edició: 10.000 exemplars. Imprès a Imprints Impressions Intercomarcals S.A. Per adreçar-nos qualsevol informació i contractar publicitat ho podeu fer a través de les adreces electròniques: periodic08640@hotmail.com o correu08640@hotmail.com, o als mòbils 635 810 173 i 626 684 065. Adreça postal: Apartat de correus, 96, Olesa de Montserrat (08640). Web: www.periodic08640.com Queda terminantment prohibida la reproducció total o parcial dels continguts d'aquesta publicació amb fins comercials o publicitaris. Els productes i serveis anunciats són autoritzats per les mateixes empreses i botigues anunciants. L'equip de redacció no es fa responsable de les opinions i els articles signats publicats en aquest mitjà. Fonts: aolesa.com, olesam.cat, Olesa Ràdio i redacció 08640. Tancament de recepció d'anuncis i informació: el dia 22 de cada mes.

Periòdic mensual d'Olesa de Montserrat - Febrer 2012 / any 8 / número 76

L'informatiu

Nou interventor a l'Ajuntament i obres a l'Eixample

Va passar

30 anys de Olesa Ràdio, nous plans d'ocupació i ens quedem sense aeri a Esparreguera

L'hereu



Esport olesà

Patinatge artístic, tir amb arc, taekwondo olesà amb èxits. Eleccions al Club Tennis Olesa

Empreses i serveis

Trasllats i obertures de botigues i un olesà als Premis Gaudí

1.704.857€

És el deute de la Generalitat amb l'Ajuntament d'Olesa de Montserrat, segons l'alcalde Salvador Prat. Els impagaments dels compromisos del govern català responen a la prestació de serveis conjunts, com el cas de les llars d'infants municipals o l'Escola de Música, i també a projectes i actuacions com són les que inclou la Llei de Barris. Al ple de gener, s'ha aprovat una moció per reclamar els imports íntegres corresponents a les subvencions per a l'Escola de Música i les escoles bressols, proposta que va comptar amb el suport de totes les formacions polítiques amb representació a l'Ajuntament, a excepció de CiU. La regidoria d'aquesta formació, Mercè Jou, ha afirmat que s'ha d'entendre que el govern català no està passant per una bona situació financera i està fent tot el possible per poder fer front a tots els pagaments que té pendents.

Per altra banda, totes les llars olesanes veuran un increment al rebut de l'Impost de Béns Immobles (IBI) que pujarà un 10% i suposarà un ingrés extra de 400.000 euros a les arques municipals.

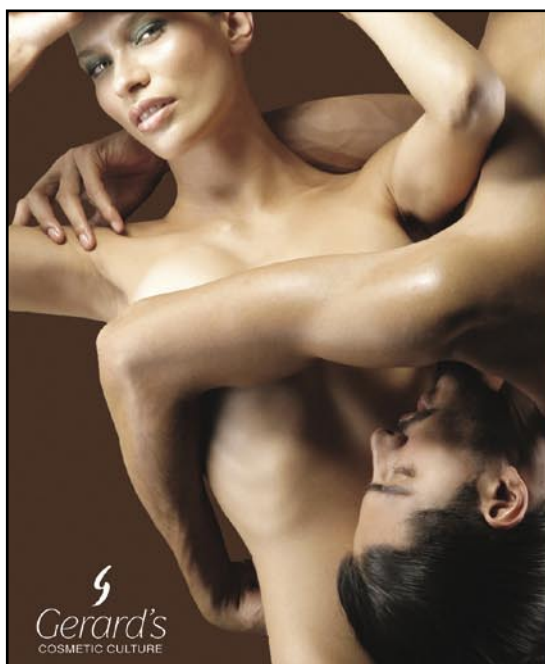
(vegeu L'informatiu)



Els lectors prenen la paraula

Alumnes de les Escolàpies per Anglaterra - Olesa segueix sense tancar els ulls a les marranades - 50 anys de Gegants a Olesa - La grua que va marxar - Retallades al CAP olesà - Agraïments varis

(vegeu Correu)



Descubreix el teu Nou Punt d'Estètica
... i Perruqueria

49€ VÀLID FINS EL 5 DE MARÇ

TRACTAMENT DE BENESTAR + SERVEI DE PERRUQUERIA PER 2 PERSONES

JESS'Y VIP SESSIONS
Un moment de noves sensacions



WWW.JESSYFASHION.COM



OLESA DE MONTSERRAT
Jacint Verdguer, 36 - 93 778 04 46

MARTORELL
Lluís Gaya, 3 - 93 776 59 19

ESPARREGUERA
Sant Joan, 11 - 93 707 69 59

Editorial

Comencem un nou any i amb ell, també una nova temporada, la vuitena, del 08640, el periòdic d'Olesa. I la afrontem amb molta il·lusió dins d'un entorn econòmic i social bastant desfavorable. Com a exemple, les xifres de l'atur a Olesa indiquen que hem tancat l'any passat amb una taxa del 17.7%, el que representa unes 2.239 persones sense feina. Un nombre força elevat de treballadors potencials que no troben lloc en el mercat laboral. Són números de la desesperança. Són xifres, però darrere d'elles, hi ha pares, mares, fills, famílies senceres que no troben alternatives a la realitat que els toca viure.

A tot arreu es parla de crisi, al mercat, al carrer, per telèfon, als informatius, etc... i és que, encara que mirem cap a una altra banda, el tema ens afecta d'una o altra manera. Ja està, tenim crisi, ens afecta, la patim, hem de conviure-hi i hem d'esperar que passi. A més de la realitat econòmica, s'hi suma la histèria col·lectiva, generada en un gran percentatge pels mitjans de comunicació, no sempre justificada. Però, què és el que veritablement fem per fer-la desaparèixer? Tindrem la solució a les nostres mans o continuarem esperant el cop de timó dels governs que hi estan més implicats?

Per altra banda, el calendari ens marca diferents celebracions i al febrer toca Carnestoltes. Independentment de les nostres creences i de la nostra cultura, és una bona oportunitat per disfressar-se, celebrar, divertir-se i oblidar-se per un parell de dies, del fosc entorn. No és fàcil, ningú ho ha dit, però l'intent pot ajudar a beneficiar-nos.

Finalment i en referència al començament d'aquesta secció, el 08640 comença una nova etapa, en aquest cas, amb la incorporació d'un periodista i una comercial a l'equip estable de la Redacció per oferir-los, com cada mes, la més completa informació sobre l'actualitat econòmica, social, esportiva i política d'Olesa. Tot això, sempre amb l'habitual i generosa col·laboració de les olesanes i olesans que segueixen confiant en aquest, el vostre diari. Salut!

08640

L'informatiu

Tres nous càrrecs

L'Ajuntament adaptarà l'estructura tècnica a la nova estructura política creada després de les passades eleccions municipals amb tres càrrecs directius que coordinaran les tres àrees polítiques existents en aquest moment a l'Ajuntament. Amb aquesta finalitat el Govern Municipal ha portat a ple del passat 26 de gener, una proposta de modificació de la plantilla i de la relació de llocs de treball, i d'aquesta manera es cobriran tres llocs de treball que fins el passat mes de maig eren ocupats per càrrecs de confiança, amb tres càrrecs directius. Dos d'aquests càrrecs es trauran a concurs i l'altra plaça l'ocuparà una persona que ja forma part de la plantilla municipal.

Aquestes contractacions no suposaran cap increment en el capítol de personal de l'Ajuntament respecte a l'any anterior atès que la despesa que comportaran es cobrirà amb els sous que anteriorment es destinaven als càrrecs de confiança.

El Ple de l'Ajuntament també ha aprovat una moció per reclamar a la Generalitat de Catalunya el 100% de la subvenció prevista per al curs 2010-2011 per a l'Escola Municipal de Música i les llars d'infants de titularitat municipal, i una altra moció per a la incorporació del municipi a l'Associació de Municipis per la independència.

Nova parada

Des del passat 27 de gener hi ha una nova parada de taxis a Olesa. Està a

l'entrada del CAP Olesa, al carrer Lluís Puigjaner.

Obres a l'Eixample

L'Ajuntament posarà en marxa tres projectes d'urbanització a diferents vials de l'Eixample que suposaran una inversió de 400.000 € i que donaran feina a tres empreses olesanes. La primera actuació serà als carrers de l'Escorxador i Barcelona, Passeig del Progrés (davant del Mercat Municipal), Jaume de Viver (entre Calvari i Av. Francesc Macià) i Jacint Verdaguier (entre Barcelona i Av. Francesc Macià). Aquesta actuació tindrà un cost de 115.335,08 € i s'ha adjudicat a l'empresa Trade SL.

El segon projecte preveu actuacions als carrers de Pep Ventura, Sant Josep Obrer, Clota, Lluís Puigjaner (davant del CAP), Illa de Cal Xairó, Colom (entre Pau Casals i Ferrocarrils Catalans). En aquest cas les obres aniran a càrrec de l'empresa Grupo Polmaquin SL, i el cost del projecte serà de 139.830,21 €.

Finalment s'ha aprovat un tercer projecte d'obres de millora als carrers Francesc Macià (entre Passeig del Progrés i Rambla de Catalunya), Av. Francesc Macià (entre República Argentina i Mallorca), Mallorca (entre Lluís Puigjaner i Av. Francesc Macià), Alfons Sala (davant del Mercat Municipal) i Salvador Casas. Aquesta actuació s'ha adjudicat per 122.512,74 € a l'empresa Olesa Housing SL.

Les obres seran finançades en un 50% amb diners provinents del PUOSC (Pla Únic d'Obres i Serveis de Catalunya) en la seva convocatòria de 2009. Atès que

ja s'havien esgotat totes les pròrrogues possibles de demanar, l'Ajuntament havia d'adjudicar les obres abans del 30 de desembre d'aquest any si no volia perdre la subvenció de 200.000 €. Les obres començaran cap a mitjans de febrer.

Sense col·lapse estranger

Segons la tècnica de Diversitat i Convivència, Montse Muñoz i en base a dades del CAP Olesa, la població estrangera no satura els serveis sanitaris locals. Segons aquestes dades, durant tot el 2010 i entre el gener i el setembre de 2011, del total de visites que va tenir el CAP, un 46% van ser de població autòctona i un 5% de població estrangera. Segons les mateixes dades, un 56% del total de la població autòctona van anar a visitar-se al CAP olesà, per davant del 46% del total de població estrangera que també ho va fer.

Conveni

La Creu Roja torna a tenir seu a Olesa gràcies al conveni signat entre l'Ajuntament i l'Assemblea Comarcal de Creu Roja al Baix Llobregat Nord. L'acord estableix, entre altres aspectes, la recuperació, per part de Creu Roja, d'un espai físic cedit per l'Ajuntament a Olesa després de deu anys sense tenir-hi seu i d'haver-se traslladat a Martorell. El nou espai s'emplaçarà al soterrani de la Casa de Cultura i esdevindrà un punt d'informació i d'atenció per als usuaris, socis i voluntariat. Així mateix, l'Ajuntament es compromet a cedir espais a Creu Roja per fer xerrades, exposicions i formació.

Farmàcies de torn diürn - Febrer 2012

De les 08 h. del matí a les 00 h. de la nit

dimecres, 1 - BARGALLÓ

dijous, 2 - BERENGUER

divendres, 3 - LEY

dissabte, 4 - MATAS

diumenge, 5 - ABELEIRA

dilluns, 6 - ALAVEDRA

dimarts, 7 - BARGALLÓ

dimecres, 8 - BERENGUER

dijous, 9 - LEY

divendres, 10 - MATAS

dissabte, 11 - ABELEIRA

diumenge, 12 - ALAVEDRA

dilluns, 13 - BARGALLÓ

dimarts, 14 - BERENGUER

dimecres, 15 - LEY

dijous, 16 - MATAS

divendres, 17 - ABELEIRA

dissabte, 18 - ALAVEDRA

diumenge, 19 - BARGALLÓ

dilluns, 20 - BERENGUER

dimarts, 21 - LEY

dimecres, 22 - MATAS

dijous, 23 - ABELEIRA

divendres, 24 - ALAVEDRA

dissabte, 25 - BARGALLÓ

diumenge, 26 - BERENGUER

dilluns, 27 - LEY

dimarts, 28 - MATAS

dimecres, 29 - ABELEIRA

ABELEIRA: c/ COLON, 95 - Tel. 93 778 70 79
ALAVEDRA: c/ SANT PERE, 27 - Tel. 93 778 72 34
BARGALLÓ : c/ LLUIS PUIGJANER, 103 - Tel. 93 778 75 43
BERENGUER: c/ ANSELM CLAVÉ, 114 - Tel. 93 778 01 86
LEY: c/ ALFONS SALA, 41 - Tel. 93 778 15 39
MATAS: c/ ARGELINES, 96 - Tel. 93 778 10 36

SERVEI D'URGÈNCIES NOCTURN

A partir de les 00 hores, el servei es deriva a MARTORELL

T.G.U.

Tel.: 93 778 00 88
web: www.tgo.net

Línia: Olesa Esparreguera

Laborables:

Olesa	Esparreguera
7:15	8:00
8:15	9:00
9:15	10:00
10:15	11:00
11:15	12:00
12:15	13:00
13:15	14:00
14:35	14:50
16:15	17:00
17:15	18:00
18:15	19:00
19:15	20:00
20:15	21:00

Dissabtes:

Olesa	Esparreguera
7:25	8:00
9:25	10:00
12:25	13:00
16:25	17:00
18:25	19:00
20:25	21:00

Diumenges i Festius:

Olesa	Esparreguera
9:25	10:00
12:25	13:00
16:25	17:00
18:25	19:00

Línia: Olesa Martorell

Laborables:

Olesa	Martorell
7:35	
10:40	11:00
12:40	13:00



Línia: Olesa Terrassa Bellaterra

Laborables:

Olesa	Terrassa	Bellaterra (*)
7:00	7:30	
8:00	8:30	9:00
11:00	11:30	
13:30	14:00	14:30
20:00	20:30	21:00

Bellaterra	Terrassa	Olesa
	7:30	8:00
	10:30	11:00
	12:00	12:30
14:30	15:00	15:30
	18:25	18:55
21:00	21:30	22:00

(*) Nomes lectius
El mes d'agost no hi ha servei



La Creu Roja torna a Olesa

Foto: AOM

L'Assemblea Local de Creu Roja, per la seva banda, es compromet a: fer una campanya publicitària per a la captació de voluntaris; formar al voluntariat en els diferents àmbits perquè pugui desenvolupar correctament les tasques i projectes acordats; impartir xerrades informatives i/o col·loquis i cursos per a la formació de col·lectius concrets; organitzar, coordinar i donar l'atenció a les demandes puntuals d'emergència social amb els recursos humans i materials de la pròpia entitat, i participar en l'articulació de mecanismes d'intervenció i localització de recursos urgents i diferents dins els plans d'emergència municipals, entre d'altres actuacions.

IBI

L'alcalde olesà, Salvador Prat ha confirmat que l'increment de l'Impost de Béns Immobles (IBI) del 10% acordada pel govern espanyol afectarà totes les llars olesanes, i suposarà un ingrés extra a les arques municipals de 400.000 euros, respecte l'any passat. De totes maneres, segons Prat, a l'Equip de Govern no li satisfà aquest ingrés extraordinari pel fet que s'aconsegueix afectant la butxaca del ciutadà, i ha remarcat que, si s'haguessin pogut aprovar les ordenances fiscals que el Bloc Olesà va proposar per al 2012, hi havia una clàusula que hauria permès que l'IBI no s'hagués incrementat més enllà del 3'1%.

Crisis

El Voluntariat Vicencià reparteix setmanalment, uns 90 lots d'aliments i segons la seva presidenta, Bene Temporal, mai havien tingut tanta demanda entre els olesans. L'augment de la demanda és sobretot en el servei de lliurament de roba i d'aliments, encara que existeix un apartat de mobles i també es duen a terme un seguit de visites a malalts i gent gran de residències. Temporal ha destacat que per obtenir aliments i roba cal gestionar una autorització prèvia als Serveis Socials, departament que treballa en conjunt amb el Voluntariat. La seva seu és al carrer Indústria s/n, darrere de la llar d'infants Santa Maria.

Crèdit

L'Ajuntament ha demanat un crèdit d'1'2 milions d'euros, a través de la Diputació de Barcelona, per a fer front al pagament de les quotes urbanístiques de la urbanització del Polígon Industrial de la Flora Fou, quotes urbanístiques de Cal Candi, les subvencions per rehabilitar habitatges de la Llei de Barris i dues urbanitzacions de carrers del Casc Antic, i per diferents obres a carrers del municipi.

Nou interventor

Després d'un any sense interventor municipal, l'Ajuntament comença aquest any amb la designació de Manel Amat i Rabasa, que serà el responsable de tirar endavant els procediments comptables municipals i que aquests es duguin a terme correctament.

Nou vehicle policial

La Policia Local d'Olesa ja compta amb un nou vehicle tot terreny, un Dacia Duster 4x4 motor diesel, equipat amb la última tecnologia en punts de llums, la LED Solaris. Les noves tecnologies LED possibiliten, amb baix consum i manteniment, portar equipaments de llums menys agressives amb el medi ambient, i amb un poder de senyalització visual molt més impactant.

També porta un nou material reflectant per a la confecció dels rètols de les portes i l'escaquer. Aquest nou material es una pel·lícula retro reflectant prismàtica metal·litzada dissenyada per oferir un nivell de visibilitat suplementari als vehicles d'emergència en els que una clara visibilitat és un requisit essencial. A més a més de les millores tècniques, també en seguretat activa i passiva del propi vehicle, així com els últims avanços en tots els accessoris policials.

El vehicle nou ve a substituir el vehicle que va causar baixa el passat 16 de gener, per la qual cosa no s'amplia la flota, si no de substituir un vehicle de la flota antiga. El sistema de contractació és el mateix, per renting, amb les conseqüents avantatges que això comporta.

08640

La columna de l'Ivan

Fa deu anys varem conèixer una parella esbojarrada que havien apostat per aquest país, per aquest poble. Un dia van triar el difícil camí de l'emigrant, ficaren la vida en unes maletes i marxaren a buscar una vida millor, una terra d'acollida.

És cert que som una terra d'acollida però també som d'una fusta estranya, difícil de conèixer i ells van saber integrar-se dins d'aquest conglomerat que forma el teixit social. De forma difícil però amb molta energia i il·lusió van començar un diari local que poc a poc ha fet el seu forat en les nostres vides. El 08640 és sens dubte un espai on la cultura, l'esport, la política i per sobre tot la gent, diu la seva. És un periòdic que es nodreix de cadascun de nosaltres i on tothom pot opinar sense censura, amb respecte i llibertat. La crisi està fent molt mal a la gent d'aquest poble i des del 08640 s'intenta crear un bri d'esperança i lluny d'enfonsar-se en la depressió col·lectiva, intentem ser com un far en la nit, com una finestra al món que ens porti aires que ventilin les nostres vides.

Però tot viatge té un destí, tornar a casa. Ulisses va trigar vint anys en desfer el camí cap a Ítaca; aquesta parella n'ha trigat deu i pel camí, pel viatge han creat dues noves vides que s'emporten allà, perdó, que retornen allà. Moltes vegades per ambientar-nos en les cartes utilitzem música, cançons i lletres. Avui no podem fer més que citar a Lluís Llach:

*Quan surts per fer
el viatge cap a Ítaca,
has de pregar que el camí sigui
llarg,
ple d'aventures, ple de
coneixences...*

*...Tingues sempre al cor la idea
d'Ítaca.
Has d'arribar-hi, és el teu destí,
però no forçis gens la travessia.
És preferible que duri molts anys,
que siguis vell quan fondegis l'illa,
ric de tot el que hauràs guanyat
fent el camí,
sense esperar que et doni més
riqueses...*

Fragment de "Viatge a Ítaca"

*Si em dius adéu
Vull que el dia sigui net i clar
Que cap ocell
Trenqui l'harmonia del seu cant
Que tinguis sort
I que trobis el que t'ha mancat en
mi...*

*...I així pren, i així pren
Tot el fruit que et pugui donar
El camí que poc a poc escrius
Per demà
Que demà, que demà
Mancarà el fruit de cada pas
Per això malgrat la boira cal
Caminar*

Fragment de "Que tinguem sort"

En fi, sobren els mutismes per quedar bé en un comiat "Ja tenim un nou lloc per anar de vacances", o d'altres com "En les èpoques que vivim les distàncies no son problemes". Es irònica aquesta vida, el que per uns és tornar, per altres és marxar.

Gràcies per donar-nos aquesta finestra on abocar-nos i parlar, i tot i que aquesta carta sona a comiat, no és pas així. Seguirem endavant cada mes amb el 08640, amb la mateixa força i la vostra energia en la distància. Per sempre Fer, fins sempre Bàrbara.

Ivan, Eva i Eduard



Nova Imatge
estètica unisex i ungles
especialistes en cera calenta

**AL FEBRER
-20%
EN COSMÈTICS**

Salvador Casas, 33 E
Tel. 93 778 45 94
www.novaimatge.comerclocal.com

**SERVEIS A
DOMICILI
EXPRESS
GRATUÏTS
PER COMPRES
SUPERIORS
A 45 €**

Pròxim
SUPERMERCATS

**Espatlla Ibèrica
directe fabricant
39⁹⁰ €**



**Ofertes vàlides al mes de febrer
Consulteu dates**

**Horari:
de dilluns a dissabtes
de 9 a 14h. i de 17 a 21 h.**

**C/ Francesc Macià, 33
Olesa de Montserrat
Tel.: 93 772 94 00**

Va passar

Marató

La Regidora de Participació Ciutadana, Montserrat Esparbé i el president de l'Associació de Veïns de La Central, José Antonio Martín Lopera, han efectuat un ingrés per valor de 1.666,45 € a la compte de La Marató. Aquest és el resultat de la Paellada Popular que es va fer a Olesa en benefici de La Marató el passat 18 de desembre i va ser possible gràcies a la col·laboració i implicació de nombroses entitats, comerços i empreses d'Olesa. La Paellada, que va comptar amb uns 200 comensals, es va fer coincidir amb la II Mostra Intercultural d'Olesa en la que es van poder veure diferents actuacions, exposicions i productes en una jornada dedicada als diferents col·lectius que conviuen a Olesa.

L'Ajuntament i l'Associació de Veïns de La Central agraeixen l'ampli suport que ha tingut la iniciativa. A les empreses que han fet aportacions econòmiques: Associació de Botiguers i Comerciants d'Olesa, Comunitat Minera Olesana, Escola Povill, Farmàcia Alavedra, Farmàcia Berenguer, Instal·lacions Olesa, Mobles Casas, Roba J. Torres i Transports Generals d'Olesa. I també a les empreses, comerços i professionals que han col·laborat aportant productes o el seu treball desinteressat: Alimentació Salam, Andres Andreu, Estudi Montse Farré, Fruites i Verdures Carmen Miranda, Fundació Agrícola Olesana, Impremta Prat, Mercat Municipal, Papereria Núria, Papers, Pastisseries Magda, López i Perarnau. Per últim, des de la organització volem agrair als establiments que han col·laborat en la venda de tiquets i en la difusió de l'activitat, als ciutadans i ciutadanes que hi ha participat i a les entitats i associacions d'Olesa que van fer possible la II Mostra Intercultural gràcies a la qual, es va poder celebrar també la Paellada Popular.

Plans d'ocupació

Quinze persones a Olesa es van beneficiar dels nous plans d'ocupació finançats per la Generalitat i gestionats pel Departament de Promoció Econòmica de l'Ajuntament. Afortunadament, tots els projectes presentats per l'Ajuntament en la darrera convocatòria de plans d'ocupació van ser aprovats, i per tant, s'han pogut contractar quinze persones per a diferents departaments i per a diverses tasques: peons de brigada i peons forestals, un conductor per al bus social i agents de la Via Pública. Aquests quinze persones ja van començar



Diners per a La Marató

Foto: AOM

a treballar el 30 de desembre, per un període de sis mesos. El contracte inclou 24 hores de formació sobre recerca laboral i dues hores més d'orientació individualitzada. Segons el cap de Promoció Econòmica, Josep Torrent, l'objectiu d'aquests plans d'ocupació és que persones amb dificultats d'inserció, una situació familiar complicada i que fa temps que són a l'atur tornin a la feina activa durant uns mesos. Per altra banda, Torrent es va lamentar que el procés de selecció de les persones que s'han de beneficiar dels plans d'ocupació sigui especialment difícil, entre d'altres raons pel poc temps que dóna la Generalitat per fer aquesta selecció.

Sense aeri

Des del primer diumenge de gener, l'aeri Olesa-Esparreguera ja no està en servei. Ferrocarrils de la Generalitat de Catalunya (FGC) ha decidit posar punt i final al servei de funicular entre ambdós municipis, ja que no s'han obtingut els resultats esperats des de la seva posada en funcionament l'any 2005. El servei ha estat substituït per un reforç de les línies actuals d'autocars.

Nadal a Les Planes

Els petits del barri de Les Planes van gaudir de les festes de Nadal durant tot el matí del dia 24, fent tallers de manualitats nadalenques i decorant l'arbre de Nadal. Un centenar de nens i nenes van fer cagar el tió, i amb la panxa plena de llaminadures, van rebre la visita del Pare Noel, fent-se una foto amb ell i donant-li les cartes amb els seus millors desitjos. Al vespre, el Pare Noel va portar els regals al barri. Per la seva part, els més grans

del barri vam rebre el nou any omplint el local social i gaudint de bona música i bon cava. Els que tenien més ganes de festa van acabar de bon matí menjant xocolata i xurros.

Després d'una bona valoració de les activitats organitzades al llarg de 2011, la Junta de l'Associació ja treballa en la planificació d'activitats i serveis dels que podran gaudir els veïns i veïnes de Les Planes en el nou any que tot just ha començat.

AAVV Les Planes

Per molts anys!

La nit de Reis és una nit important per a la ràdio a Olesa. I és que la nit del 5 de gener de 1982, un grup d'olesans, capitanejats per Juli Garcia i el seu fill, van engegar la que aleshores es va dir Ràdio Olesa. Aquella primera emissió tenia un objectiu solidari: participar en la campanya de recollida de joguines organitzada per Ràdio Cadena Catalana. La iniciativa també va ser la primera pedra de l'actual emissora municipal d'Olesa, que el passat dijous 5 de gener va fer 30 anys de vida.

Les emissions van començar amb la veu del ja desaparegut Jaume Ribas, que anunciava l'objectiu solidari de la iniciativa radiofònica: col·laborar amb la Campanya del Somriure. Ubicada al carrer Mallorca, naixia aquella nit de Reis Ràdio Olesa, amb pocs mitjans i molta il·lusió. En poc temps, la ràdio d'Olesa es va traslladar a un nou local al carrer de Metge Carreras, des d'on els diferents col·laboradors van continuar amb la programació. Mentre l'emissora era al local de Metge Carreras, el 1984, l'Ajuntament la va adquirir, i va passar a

ser municipal. D'aquesta manera naixia Olesa Ràdio Emissora Municipal. Nou trasllat de l'emissora cap a l'edifici de Ca l'Oriol, i tres anys més tard, el 1987, nova ubicació a la tercera planta de l'edifici de l'Ajuntament.

El primer director que va tenir l'emissora ja municipal va ser el periodista olesà Raül Díaz. Després de Raül Díaz han passat per l'emissora com a responsables de la mateixa Carme Garcia, Juanjo Agudo, Francesc Pérez, Rafel Piña, Lourdes Pallarès, Carles Font, Javier Montoro, Cristòbal Zamora, novament Lourdes Pallarès, i en els darrers anys Marta Muñoz i Anna Casado, actual directora.

L'any 1995 els estudis d'Olesa Ràdio es van ubicar a la plaça Catalunya. Va ser l'època en què la ràdio va fer un important canvi i es va professionalitzar. Les instal·lacions de l'edifici de la plaça Catalunya, però, no eren les més adient per ubicar-hi l'emissora, que malgrat tot s'hi va estar prop de 15 anys. Finalment, l'Ajuntament va fer una important inversió l'any 2009 per habilitar uns nous estudis, en aquesta ocasió al soterrani de la Casa de Cultura. Les actuals instal·lacions d'Olesa Ràdio es van inaugurar el juny del 2009.

Al llarg d'aquests 30 anys de ràdio, molts han estat els canvis en la programació. Ara bé, hi ha un programa que s'emet ininterrompudament des que va néixer l'emissora: el programa de sardanes "So de cobla". Durant aquests anys també han estat molts els treballadors i col·laboradors que han passat per l'emissora, tot i que només n'hi ha un que hi sigui des del primer dia: el tècnic de so, Josep Ramon Canals.

Després de 30 anys de vida, els treballadors i col·laboradors de l'emissora, actualment al voltant d'un centenar, continuen mirant cap al futur. La directora de l'emissora, Anna Casado, ha destacat que treballadors i col·laboradors van celebrar aquest 30è aniversari la passada nit de Reis "participant en la cavalcada i fent-nos ressò, com aquell 5 de gener de 1982, de la Campanya del Somriure, tot plegat amb l'objectiu de continuar sent la veu d'Olesa".

Cloenda

El passat 27 de desembre es va celebrar la cloenda del darrer taller de la memòria. A l'acte hi han assistit la professora del taller, Myriam Costa, la treballadora social Pepita Boada i la regidora de Benestar Social i responsable del departament de Gent Gran, Georgina Muñoz Gil. El taller, que una vegada més ha estat impulsat pel departament de Serveis Socials de l'Ajuntament, s'ha desenvolupat en 10 sessions de segon nivell i un taller d'iniciació especial a la memòria. Els tallers han comptat amb la participació de 18 persones grans. L'objectiu dels tallers és facilitar un seguit de tècniques i exercicis per mantenir i millorar la memòria. Els participants treballen en equip l'actitud mental que s'ha d'adoptar perquè s'activen els mecanismes de la memòria. Tant les persones que han participat als taller com la regidora han valorat molt positivament les activitats i han manifestat el seu desig que aquestes tinguin continuïtat en el futur.



Cloenda del taller

Foto: SS

08640





CENTRE MÈDIC INTEGRAL

ASSISTÈNCIA PRIVADA I COL·LABORACIÓ AMB MUTUAS

Nova especialitat
Psiquiatria
per Nens i Adults.

<p>ANALÍTIQUES</p> <p>CIRURGIA VASCULAR</p> <p>DEPILACIÓ LASER</p> <p>DERMATOLOGIA</p> <p>DIETISTA</p> <p>FISIOTERÀPIA-REHABILITACIÓ</p> <p>GINECOLOGIA</p> <p>HOMEOPATIA</p> <p>LOGOPÈDIA</p>	<p>REVISIONS PER EMPRESES</p> <p>OFTALMOLOGIA</p> <p>OSTEOPATIA / REIKI</p> <p>OTORINO-LARINGÒLEG</p> <p>PEDIATRIA</p> <p>PODOLOGIA</p> <p>PSICOLOGIA</p> <p>UROLOGIA</p> <p>TRAUMATOLOGIA</p>	<p>CLÍNICA DENTAL</p> <p>ODONTOLOGIA</p> <p>EN GENERAL</p> <p>ORTODÒNCIA</p> <p>(INFANTIL - ADULTS)</p> <p>HIGIENISTA</p> <p>IMPLANTS DENTALS</p> <p>TEL. 93 778 72 38</p>	<p>ESTÈTICA</p> <p>DEPILACIONS</p> <p>TRACTAMENTS</p> <p>(FACIALS - CORPORALS)</p> <p>MANICURA - PEDICURA</p> <p>BOTIGA DE COSMÈTICA</p> <p>MICROPIGMENTACIÓ</p> <p>ESTÈTICA I REPARADORA</p>
---	---	--	--

Anselm Clavé, 177 - Tel. 93 778 53 03 - Mòbil 659 127 827 - cmi@cmi-olesa.com - 08640 Olesa de Montserrat



Olesa de Montserrat

INFORMA:

EL BLOC OLESÀ I ELS SEUS INCOMPLIMENTS

Poc a poc anirem detallant tots aquells incompliments que el Bloc Olesà vagi perpetrant a l'Ajuntament d'Olesa després de què durant anys prometés i defenses unes coses i en el moment de governar ho incompleix i en fan unes altres.

El que ens ocupa avui es la modificació de la relació de llocs de treball que es va presentar en el passat ple de gener per part del Govern Municipal en mans del Bloc Olesà. Quantes vegades em sentit a dir per part del BO que l'estructura organitzativa de l'Ajuntament d'Olesa estava sobre dimensionada, que sobraven càrrecs de confiança, que els costos de personal eren elevats i que s'havien de reduir? Moltes, oi que sí?

Doncs en el darrer ple disfressen els càrrecs de confiança com a càrrecs directius, seguirem tenint costos de personal en aquest àmbit semblants als que hi havia, sense saber gaire quan acabaran aquests canvis ja que no ho expliquen.

Primer van contractar un Gerent, càrrec de confiança, però li van canviar la modalitat del contracte per dir-ho d'una altra manera, després van presentar unes Ordenances Municipals amb un augment, dit en audiència pública, del 4,5% en els impostos mes importants, posteriorment el van rebaixar al 3,1%, però seguien augmentant-ho, fent, mes ó menys, el mateix que el Partit Popular a l'Estat Espanyol, que deien que no augmentarien els impostos i just les primeres decisions que prenen es augmentar-los. La ineficàcia negociadora de l'Equip de Govern va comportar que no fossin capaços d'aprovar les ordenances per a 2012, i que a hores d'ara, seguim amb els mateixos tipus impositius que el 2011, quelcom tan i tan criticat quan ells eren Oposició. No obstant, també s'ha de dir que gràcies a aquesta denegació de confiança per part de la oposició i el PSC, ara, l'augment del 10% del IBI que vol fer l'estat no serà tant dolent per les butxaques dels ciutadans d'Olesa.

Després de la contractació del Gerent i de la proposta d'augment d'impostos que volia fer el Bloc Olesà, ara ens toca canviar els càrrecs de confiança per directius d'alt nivell?

Senyors del Bloc Olesà, compleixin els compromisos electorals per favor i deixin d'enganyar als ciutadans d'Olesa.

PP

24 horas, eso es lo que ha tardado el gobierno del PP en decir diego donde había dicho digo. Y es que ya lo había advertido Rubalcaba; el Partido Popular tenía un programa oculto que no pensaba desvelar durante la campaña, pero que va a ser devastador una vez pasadas las elecciones y más con la mayoría del congreso. Durante el debate electoral Rubalcaba intentó desvelarlo, lanzando algunas de las propuestas que el ahora presidente Rajoy no quería que el electorado conociese, pero que eran la base de la política neoliberal que vamos a sufrir durante los próximos años. Pero la parte más dura de sus políticas está aún por llegar. Al igual que sus amigos de Convergència hicieron después de las elecciones generales, quieren esperar a ver los resultados de las próximas elecciones, en este caso las andaluzas, para en el caso de ganarlas asegurar que la ciudadanía apoya sus medidas y poder llevar a cabo más recortes con la excusa del apoyo electoral. Por el bien de la ciudadanía, esperemos que los compañeros y las compañeras de Andalucía vuelvan a ganar las elecciones y el PP comprenda que la solución no pasa por abaratar el despido y subir la presión fiscal de las clases trabajadoras mientras se la bajan a sus amigos adinerados.

CiU

Según la Encuesta de Población Activa (EPA) el número de parados en España asciende a 5.273.000, de los cuales hay 775.400 (20,5%) en Catalunya

Hace ya mas de un año que en Catalunya se hicieron las elecciones autonómicas, las cuales gano Convergència i Unió (CiU). En ese periodo de tiempo no solo no se ha detenido el paro sino que se ha aumentado en 88.000 desempleados más. ¿Señores de CiU, donde estan las políticas económicas que prometieron para detener la sangría del paro?

Al inicio de la legislatura, el Govern de la Generalitat dejó de pagar a las personas más desfavorecidas la Renta Minima de Inserción (PIRMI), creando un caos que después tuvo que rectificar. Aludían para ello que se cometía fraude.

Tienen en pie de guerra a los funcionarios públicos (manifestaciones de los funcionarios de prisiones, sanidad, Mossos de Escuadra, bomberos, profesores etc.)

Han cerrado infinidad de urgencias de los Centros de Atención Primaria; han reducido el número de ambulancias; han recortado los fondos para la enseñanza pública, primando a la concertada...

Prometían no subir impuestos y pretenden iniciar el copago en las recetas farmacéuticas (después será la atención sanitaria publica y a continuación la enseñanza publica la que debilitaran en favor de la privada)

El que era hasta el mes pasado el responsable del ICS (Institut Català de Salut) cargo político de la Conselleria de Sanitat, cargo que es quien coordina y dirige la política de adjudicaciones, colaboraciones y concertaciones, al mismo tiempo era directivo de entidades privadas que colaboran con la "Conselleria de Sanitat". No dimitió ni lo cesaron hasta que salió la noticia en los medios de comunicación. También, y a título de recordatorio, decir que el Sr. Conseller de Sanitat Boi Ruiz hasta su nombramiento, era el que presidía la patronal de la sanidad privada, y que había estado presionando a la anterior administración sanitaria para que se elevaran los precios en las concertaciones sanitarias. Recordar que como en Olesa el Ambulatorio esta gestionado por una entidad privada que es Mutua de Terrassa, en el resto de Catalunya es idénticamente igual, gestionan la sanidad publica las empresas que antes estaban representadas como presidente de la patronal por el actual Conseller de Sanitat

Seguiremos atentos durante y después de los presupuestos la política social y económica del gobierno de Convergència i Unió.

XIIè Congrés

El passat desembre va tenir lloc el XIIè Congrés Nacional del Partit dels Socialistes de Catalunya. En aquest, es va escollir al company de Terrassa, Pere Navarro, com a Primer Secretari, amb un 73 % dels vots, front al company de Vilanova i la Geltrú, Joan Ignasi Elena, que va obtenir un 25 % dels vots dels delegats i delegades.

El més destacat d'aquest últim Congrés Nacional va ser l'elecció per separat del Primer Secretari i la resta de la Comissió Executiva Nacional, l'obertura als mitjans de comunicació de les sessions de debat plenàries, i la nova composició de la Comissió Executiva Nacional, en la qual el nucli dur passa a estar format per un Secretariat, i una àmplia representació de Secretaries Nacionals on cadascuna de les persones està assignada a una àrea temàtica.

Destaquen d'aquesta nova Comissió Executiva Nacional, els companys del Baix Llobregat Antonio Balmón, Eva Granados, Pilar Diaz y Carles Ruiz; les companyes Aroa Arauzo i Jordina Freixanet, de la Joventut Socialista de Catalunya; i destacats dirigents del mon local com els companys Manel Bustos, Jordi Serra i Núria Parlón, i el mateix Joan Ignasi Elena.

Si tens qualsevol qüestió, queixa o suggeriment que vulguis parlar amb nosaltres, pots deixar un correu a pscolesamontserrat@gmail.com o venir a veure'ns a la nostra seu, els dimecres i divendres de 18.00 a 20.00 hores, situada al Carrer Metge Carreras amb Carrer Mallorca.



Pere Navarro, Primer Secretari del PSC

Correu

Assemblea Nacional Catalana

Veïns i veïnes d'Olesa i d'altres pobles del Montserratí han estat treballant els darrers mesos per tal de constituir les assemblees territorials de l'ANC a la nostra comarca. Aquesta primavera engegarà del tot aquest projecte. Us animem a participar-hi!

Què és l'ANC? L'Assemblea Nacional Catalana es constituirà el proper 10 de març i busca assolir aquests objectius: Construir una majoria social favorable a la constitució d'un Estat català; posar les bases per construir un Estat català democràtic, modern, solidari, just i participatiu; aconseguir el suport internacional a la constitució d'aquest nou Estat, i mantenir un compromís sincer de solidaritat amb la resta de pobles i nacions.

Es tracta d'un procés que va començar l'abril del 2011 i que preveu estendre l'independentisme de forma transversal fins a culminar, l'any 2014, amb la declaració d'independència. És un projecte molt seriós, engrescador i viable, en què tothom pot col·laborar. Només cal tenir les idees clares, molta fermesa i convicció. La independència de Catalunya no pot esperar gaire més. És ara o mai!

Més retallades al CAP Olesa

Dies enrere em vaig trobar indisposat a mig dia, vaig anar, com feia si se'm donava la necessitat, al CAP Olesa, i em varen dir que ja no existia el servei d'atenció continuada. Que m'havia d'esperar a que el metge hem pogués visitar (5 dies) o que ja em telefonaria el metge (el que jo tinc assignat). Com a opcions em van dir que esperés al servei d'urgències (de 20 a 24 h) o que em desplaçés a Martorell. En resum: han enganyat a la ciutadania en que tan sols trien el servei d'urgències nocturn, ja que també ens han tret el servei d'urgències diürns. Pregunta a tot ciutadà amb seny: Vostè posaria a una guineu a vigilar les gallines? Si vostè creu que sí, no perdi l'oportunitat de presentar-se a les properes eleccions per President de La Generalitat, ja que és el que ha fet el senyor Mas: posar a una guineu a cura de les gallines. Evidentment la guineu es



D'Olesa a Paignton

Foto: MN

vol quedar amb les gallines. Aprofito per recordar que el servei d'urgències encara funciona (de moment) de 20 a 24 h, i caps de setmana en horari diürn, i que si no et trobes content amb el servei val la pena omplir els fulls de reclamació i fer arribar còpies del resguard a Sanitat. Si no et queixes del que no funciona, qui fa que no funcioni dirà que tot funciona perfectament.

Antoni M. T. M.

Ciutadà olesà i indignat, i ni soc hippy, ni vaig amb gos, i tampoc toco la flauta

Agraïment

El grup de voluntaris i col·laboradors de l'Associació Internacional de Caritat de Sant Vicenç de Paül agraeix la vostra tasca informativa a la nostra localitat al llarg d'aquests anys, l'interès que des de sempre heu mostrat envers la nostra associació fent-vos ressò de moments importants, com la celebració del 10è aniversari de l'ampliació dels serveis que va tenir lloc a finals de l'any 2010, així com la vostra disponibilitat i col·laboració en les diverses crides que hem fet als olesans demanant roba i aliments bàsics necessaris per poder seguir ajudant a les famílies més necessitades de la nostra població. Moltíssimes gràcies i per molts anys!

Bene Temporal

AIC Olesa

Escolàpies de viatge

Del 6 al 12 de desembre, 33 alumnes de les Escolàpies d'Olesa de 1r, 2n, 3r i 4t d'ESO vam anar, amb les professores Dolors, Alba i Montse a Paignton, un poblet molt bonic del sud d'Anglaterra. Ens van acollir en diferents cases per conèixer amb la família i aprendre de la vida i cultura angleses. L'experiència va ser molt bona ja que pel matí anàvem a l'escola amb professors nadius i a la tarda fèiem activitats de lleure tots junts: sortides per l'entorn natural dels voltants, visitar coves prehistòriques, cinema, etc. Va ser un viatge que mai oblidaré ja que vaig aprendre moltes coses i m'ho vaig passar molt bé.

Carla Morillo Castro, alumna de 3r ESO Escolàpies-Olesa

L'hivern ens paralitza

Ja és hivern. Quan m'he aixecat ben d'hora, encara fosc, he observat que pels carrers del poble, han proliferat unes petites escultures, que a primer cop d'ull, semblen fetes de fang i gel. Tenen formes i tonalitats marrons. Algunes d'elles estan aïllades, d'altres en grup, alineades o disposades a la vorera de formes curioses.

Això fa que les tinguem que anar sortejant, fins hi tot saltant, per poder-les evitar. Tot un exercici de bon matí, que posa a prova la nostra agudes visual,

així com la nostra agilitat física. Em paro a pensar: per què estan en mig del carrer? Per què ningú les recull? Diria que tinc la resposta: és l'hivern. Amb la seva fredor, fa que quan sortim a passejar al gos, se'ns paralitzin les cames i no puguem arribar a un lloc més adient perquè la mascota pugui fer les seves necessitats. També ens quedem immòbils si som escombriaires i no arribem allà on hi ha la brutícia. L'hivern ens congela les mans, impeding que puguem agafar els excrements del nostre gos o que el recollim del terra si aquesta és la nostra feina. Sí, és possible que sigui culpa de l'hivern. Un consell, però: que l'hivern no us congeli el cervell!

Olesa no tanca els ulls

Per l'Eva

Quina tristesa! Pensar que no tornarem a quedar, que no ens tornarem a veure. La de coses que ens han quedat per fer i per viure, per culpa d'un fatal destí, d'un final injust. Mai oblidaré la teva amistat, encara que hauré d'aprendre a viure amb el teu record, i si el que diuen de que una persona no mor del tot mentre estigui en el record d'algun, per mi sempre estaràs viva. Eva, allà on siguis, no ens oblidis.

C. A.

Agraïment II

Des del Banc de sang i teixits volem agrair la col·laboració voluntària i altruista, dels donants d'Olesa de Montserrat que han dedicat el seu temps a respondre la convocatòria de la campanya duta a terme els passats dies 12 i 15 de gener. Dijous 12: 46 donacions + 8 oferiments (2 donants nous); Diumenge 15: 63 donacions + 8 oferiments (5 donants nous). Una vegada més, moltes gràcies a tots!

Aquestes campanyes, que es duen a terme al nostre municipi cada tres mesos, permeten recuperar les reserves de sang, ja que la necessitat de sang és constant i, per tant, també ho han de ser les nostres donacions. Cada dia, tots els hospitals i clíniques de Catalunya necessiten sang o components sanguinis per atendre els seus malalts, ja que la majoria d'intervencions quirúrgiques i molts dels tractaments mèdics requereixen transfusions. La donació de sang és

 **SERVEIS DE COMUNITATS**
CLANFER, SCP
ENS CUIDEM DE LA SEVA COMUNITAT

C/ Salvador Casas, 11, 1r 3a OLESA DE MONTSERRAT
Telèfon/Fax: 93 775 72 44 Email: serveisclanfer@hotmail.com

 **tot dolç**
LLAMINADURES I REGALS
Detalls de Noces, Comunions, Bateixos i Aniversaris
PER A SANT VALENTÍ REGALA AMOR AMB DOLÇOR
C/ Anselm Clavé, 158 - Tel.: 659 197 846




Dra. ARIADNA CARRERAS
CLÍNICA DENTAL

t'ajudem a somriure

ODONTOLOGIA GENERAL I ESTÈTICA / CIRURGIA /
IMPLANTS / PRÒTESIS / ORTODÒNCIA / PERIODÒNCIA

Pl. Catalunya 32, 1r 2a Olesa de Montserrat 08640 (Barcelona)
Tel. 93 778 97 61

 Clínica adaptada per a discapacitats

un gest de civisme i de responsabilitat vers el conjunt de la societat. Recordeu què: pot donar sang qualsevol persona sana entre 18 i 65 anys que pesi més de 50 quilos; cal tenir aquest pes mínim, perquè en cada donació es recull una quantitat estàndard per a tots els donants (450 ml). Es recomana que les dones donin sang un màxim de tres vegades l'any i els homes un màxim de quatre, sempre respectant que, entre donació i donació, ha de passar un mínim de dos mesos. A diferència del que passa quan un es fa una anàlisi de sang, quan fem una donació, no cal estar en dejú. Fins i tot és recomanable haver fet un àpat normal. Tant per a la seguretat del donant com del receptor, es realitza una història clínica i una sèrie de proves abans de la donació. Després d'aquesta, s'analitza la sang.

Roser Bosch

Delegada a Olesa de Montserrat del Banc de Sang i Teixits

Esos cambios, esa felicidad

Dicen que hay etapas que se acaban, pero que traen consigo cambios que son trascendentes para nuestro crecimiento personal y ello conlleva a una mayor felicidad. Eso pasa en todos los momentos de nuestra vida, desde niños hasta que nos volvemos ancianos, desde cuando hacemos la transición a un nuevo curso, hasta que vamos cambiando de amigos, empezamos un nuevo deporte, al cambiar del colegio al instituto y después a la universidad. Desde que encontramos un nuevo amor hasta que la llama se apaga y el calor de las cenizas hace resquebrajar un amor tardío.

Unos buenos amigos, de esos que pasan muy pocas veces por el camino de tu vida, han decidido que en medio de la encrucijada que es nuestra monótona vida, se bajan en el próximo apeadero, destino a la Argentina que les vio nacer.

Hemos vivido grandes momentos gracias a lo que nos unió: amistades comunes y uno de esos amores que, a pesar de haber caducado, sientes que lo que te ha aportado es algo que siempre perdurará. Igual que nuestra amistad. Porque la pampa argentina no está tan lejos para poder derrumbar una sólida construcción, revestida de grandes pilares, de un cimientado sólido y techado con un corazón puro y sincero.

Dice un filósofo alemán, que cada momento de la vida es un retal. Una instantánea que tú decides si es suficientemente importante para que ocupe un espacio en tu álbum o es de esas fotos de usar y tirar. Son muchos pictogramas los que veréis en mi álbum, relacionados con vosotros. Barbacoas, cumpleaños, calçotades, tardes en el pádel, cervezas en el Antonio, anécdotas en la Cava, y esos últimos (hasta el momento de escribir estas líneas), en la Passionata. Incluso momentos para escribir en el 08640. Gracias.

Acabo ya. Dicen que hay etapas que se acaban, pero que traen consigo cambios que son trascendentes para nuestro crecimiento personal y ello conlleva a una mayor felicidad. Que vosotros seáis felices, conlleva mi mayor felicidad.

Alex Valiente

50 anys de Gegants a Olesa

Els nostres Gegants l'Ester i el David van arribar a Olesa de Montserrat el 16 de juny de 1962 de les mans de la "Casa Ingenio" de Barcelona fets per l'artesà Lambert Escaler. El promotor de fer aquests gegants fou en Gaietà Dalmaes i van ser comprats per l'Il·lustre Ajuntament però pagats per recaptació popular.

A qualsevol època de l'any la seva màgia ha meravellat i entretingut les diferents generacions de la mainada del poble. Des d'aleshores i fins avui, les cercaviles de Gegants d'aquets 50 anys han il·lusionat

i omplert d'animació diversos moments de la vida del poble. Grans i petits han acompanyat els Gegants i grallers pels carrers i places, ballant, saltant, picant de mans, gaudint d'aquets personatges tant nostres. Els 50 anys dels nostres Gegants, és un esdeveniment que forma part de la història de la nostra vila. Escrivim aquesta carta amb orgull degut a la potestat i privilegi que ens dona els molts anys de voluntariat que vam fer amb els Gegants. Per nosaltres son més que uns vicots de cartró pedra. Després de les vicissituds i la lluita que vam passar tots, sempre els portarem dintre el nostre cor.

Per molts anys Ester i David que tingueu un any d'aniversari ple de bons records.

Pere Camats i Susanna Cabré

Agraïment III

Des d'aquí volem agrair la col·laboració dels comerciants que ens han volgut donar un cop de mà contribuint amb els seus productes a donar forma a la Panera de Nadal que hem organitzat des del Casal Independentista i Popular d'Olesa. Aprofitem per a recordar-vos que la butlleta premiada és la 268 (coincidint amb les tres últimes xifres del primer premi de la grossa del 22 de desembre). Moltes gràcies a: Forn de Pa Pubill, Natura Carmen, Sagalito 1989, Cansaladeria Montserrat, Fruiteria Montserrat Vidal, Papereria Llibreria Núria, Peixos Dolz, Belmonte, Jijonca, Boca Selecta, Mister Pa, La Finestreta, I. Riera i Ratafia l'Avi Guillem.

Casal Independentista i Popular d'Olesa

Adéu grua

Fa més de 3 anys els veïns dels carrers Anselm Clavé i Passeig del Progrés hem suportat l'inconvenient d'una grua d'obra amb la preocupació del perill que això comportava. No han servit per res totes les instàncies, visites i comenta-

ris realitzats a l'anterior Ajuntament. En canvi, parlant amb l'actual Equip de Govern s'ha solucionat el problema. Així que dono les gràcies al treball realitzat i encara que estiguem en època de crisi, hi ha necessitats que s'han de saber solucionar. En una empresa o Ajuntament hi ha dues coses a tenir molt present: el treball en equip i saber realitzar les necessitats de les persones i del poble. Si una falla, l'empresa o Ajuntament empobreix, per ritme i desapareix. Tinc l'esperança de poder veure un abans i un després en el poble d'Olesa.

Enric Jorba Quert

La inversió

El factor fonamental per sortir de la crisi és la inversió en economia productiva i financera. Si aquest factor s'activa (en aquests moments està a zero) es generen llocs de treball (es constitueixen empreses, nous negocis) per tant els costos socials de la administració baixaran i el dèficit de l'Estat també; la recaptació d'impostos pujarà i l'Estat podrà tornar a gastar en l'estat de "benestar". La gent, en tenir ocupació, es tornarà a animar més i per tant també gastaran més i la roda tornarà a girar. Al final totes les crisis es recuperen igual des de que el món és món.

Joan Prat Puig

El periòdic 08640 no es fa responsable del contingut de les cartes (opinions, comentaris, rèpliques i suggeriments d'interès general, respectuosos cap a les persones i institucions), i es reserva el dret de publicar-les i resumir-les si és necessari. Els articles que no es publiquen en aquesta edició per falta d'espai, sortiran a les properes edicions. Les cartes per a aquesta secció han de signar-se amb el nom i cognom de l'autor, DNI, telèfon i adreça. S'han d'adreçar al tel/fax: 93 772 94 36 o a l'a/e: periodic08640@hotmail.com



IOGA - TAI CHI

Dra. Montserrat Bolaño i Fonts (HvA)
FISIOTERÀPIA - HOMEOPATIA
KINESIOLOGIA - OSTEOPATIA








Pilates per a Embarassades

PILATES



Activitats Grupals Adaptades i Dirigides

633 820 119
 Pl. Catalunya, 24, 1er 3era
 Olesa de Montserrat 08640
 ith@fisioterapeutes.org
 Institut Teràpies Holístiques

Escola d'ESQUENA



L'hereu del febrer



Foto: 08640

Es diu Jordi Vilaseca Lorite, té 29 anys i és ballarí i coreògraf. Va començar amb dansa contemporània a Olesa i poc temps després va guanyar el Premi Nacional de l'especialitat i així una beca per anar a estudiar a Madrid. Va formar part de les companyies La Metro, L'anònima imperial, després va treballar a Suècia i a Alemanya, per acabar fa dos anys, a Zaragoza, on actualment treballa amb la companyia Proyecto d_Ruses.

08640

En petit comitè

Absolució

El cas Loren Tallón es remunta al Ple de la Corporació del 28 de gener de 2010. En aquella sessió, la regidora independent va referir-se a l'ús que l'aleshores alcalde, Jaume Monné, feia d'una targeta de crèdit pública.

Les paraules de la regidora van provocar la reacció irada de l'Equip de Govern tripartit i la interposició d'una posterior querrela "per calúmnies i injúries amb publicitat". La decisió de portar a la companyia de Consistori als tribunals va ser presa en Junta de Govern.

La Justícia, però, sembla haver deixat en evidència els querellants. El fiscal és ben clar quan diu, respecte a la imputació per calúmnies que: "nos encontramos ante unas expresiones vagas y genéricas no concretadas... en las que no se aprecia el ánimo de infamar o intención específica de difamar, vituperar o agraviar...". Posteriorment, en un altre escrit, conclou: "Los hechos narrados no son constitutivos de delito alguno (...) No procede hablar de autoría (...) Procede la libre absolución de la acusada".

La querrela interposada per l'Equip de Govern tripartit es va pagar amb fons

públics (advocat i procuradors). La defensa de la regidora Tallón, en canvi, va ser a càrrec seu. I malgrat la recomanació de sobreseïment provisional de la Fiscalia, els denunciants van persistir en la seva pretensió.

Per contra, l'actual Equip de Govern del Bloc Olesà, que ja en diversos Plens s'havia manifestat contrari a endegar aquesta causa contra l'aleshores regidora del POI, Sra. Tallón, des del mateix moment en què ha estat conegedor de la situació, ha iniciat els tràmits per tal de retirar del cas l'administració local i, per tant, evitar una despesa que no té, segons l'opinió del nostre grup, cap justificació.

Això no vol dir que l'anterior Equip de Govern no pugui perseverar en la querrela o qualsevol altra idea que pugui tenir en defensa dels seus interessos. Ara bé, l'actual govern ha arribat a la conclusió que si volen seguir per aquest camí hauran de pagar-s'ho ells i no seguir carregant-ho a l'esquena dels ciutadans d'Olesa.

Bloc Olesà

PD: Podeu enviar els vostres escrits a: periodic08640@hotmail.com i preguem que no superin les 30 ratlles.

Etiam
Centre d'estètica

Teràpies alternatives

- Reiki
- Reflexologia Podal
- Tècnica Metamòrfica
- Flors de Bach

• **FOTODEPILACIÓ 4+1**

• **NETEJA de CUTIS amb DERMOABRACIÓ**

Informa't, et realitzarem el teu diagnòstic personalitzat

Av. Francesc Macià, 25 - OLESA
Tel.: 93 742 70 04 / 639 47 67 85 - www.etiam.es

neo natura

Església, 25
08640 Olesa de Montserrat
T 93 778 07 15

Consulta d'infermeria holística:

- Flors de Bach
- Creixement personal
- Massatge terapèutic: Reiki
- Meditacions i relaxacions guiades
- Assessorament durant l'embarç, el part i la lactància
- Alimentació biològica i macrobiòtica
- Herboristeria i dietètica
- Comerç Just
- Cosmètica natural
- Productes pels més petits
- Artesania i espelmes
- Llibres sobre la salut

ardeco's

uniformes escolars
equipaments esportius
roba de treball
publicitat tèxtil

FEM
DISFRESSES
DE
CARNESTOLTES

Màquina industrial de brodats fins a 12 colors
Personalitzem tota mena de logos
Brodats de noms per bates, xandalls i tovalloles



Pg. del Progrés, 37 - 08640 Olesa de Montserrat - Tels./Faxes 93 778 48 81 - 93 778 23 86
www.ardecos.com - ardecos.scp@terra.es

L'agenda del febrer

Fins al 26 de febrer

Exposició "MAC. Una vida entre pinzells", del cartellista olesà de cinema, Macari Gómez. A la Casa de Cultura.

Del 4 al 12 de febrer

Exposició fotogràfica "Aprende a respirar" de l'artista olesana Laura Arrebola. A l'Eixida de l'Art (Plaça de les Fonts, 10).

Dijous 2

Escola de pares i mares. Xerrada col·loqui: "Els límits", a càrrec de Guiomar Cuatrecasas. Per a famílies amb fills de 0 a 3 anys. A les 17:30 h, a la llar d'infants La Baldufa. Cal inscripció prèvia.

Divendres 3

Conferència: "La homeopatia: una altra visió de la salut, de la malaltia", a càrrec de Mercè Meseguer, metgessa homeòpata. A les 19 h, a la Biblioteca.

Dissabte 4

Mercat ecològic i de pàges. De 9 a 14 h, a la Plaça de la Sardana.

Diumenge 5

Taller de danses tradicionals d'Occitània i, seguidament, ball a peu de plaça. A les 18 h, a la Plaça Nova. Organització: L'Arrel Acció Cultural.

Divendres 10

Conferència: "El patrimoni a debat", amb Oriol Achón i Casas, arqueòleg i ex-president del Col·lectiu Esparreguerí de Recerques. A les 19 h, a la Biblioteca. Organitza: L'Arrel Acció Cultural.

Dissabte 11

2n Cicle de Jazz: Jazz Band de l'Escola Municipal de Música. A les 22 h, al teatre El Casal. Organització: El Casal.

Diumenge 12

Espectacle familiar: "Guyi Guyi" amb Periferia Teatre. A les 17:30 h, al teatre El Casal. Organització: La Xarxa.

Dilluns 13

Va de concert! de formacions. A les 20 h, a la Casa de Cultura. Organització: Escola Municipal de Música.

Divendres 17

Hora del conte: "Rondalles de Catalunya: els tres pèls del dimoni", amb Roger Cònsul. A les 18 h, a la Biblioteca.

Dissabte 18

Assemblea general de sòcies/socis de l'Associació Ariadna. A les 18 h, al seu local social.

Carnestoltes 2012, festa infantil: Trobada a la Plaça Fèlix Figueras i Aragay, a les 16:30 h; pregó al balcó de l'Ajuntament i, seguidament, rua infantil, a les 17 h; animació infantil al Parc Municipal, a les 18 h; fi de festa, a les 19 h. El recorregut de la rua infantil serà:

Salvador Casas, Lluís Puigjaner, Alfons Sala, Plaça de les Fonts, Coscoll i Parc Municipal.

Carnestoltes, festa de nit: Trobada a la Plaça Fèlix Figueras i Aragay, a les 21:30 h; pregó al balcó de l'Ajuntament, i seguidament, rua, a les 22 h; arribada a la UEC Olesa, lliurament de premis i festa, a les 23:30 h; fi de festa, a les 3 h. El recorregut de la rua de nit serà: Anselm Clavé, Jacint Verdaguer, av. Francesc Macià, Alfons Sala, Plaça de la Sardana, Anselm Clavé i Vall d'Aran (UEC).

En cas de pluja es suspendran les rues i la festa serà a l'UEC Olesa: la infantil a les 17 h, i la de nit, a les 22 h.

Diumenge 19

Teatre jove: "El retorn" amb Jérôme LaVoix. A les 18 h, al teatre El Casal. Organització: Butaka.

Ballada de sardanes amb la Cobla Vila d'Olesa. A les 18 h, a la UEC. Organització: ACF Olesa Sardanista.

Dimecres 22

Transmissió en directe des de la Biblioteca del programa de ràdio "El fòrum" amb Joan Pascual. A les 17 h, a la Biblioteca.

Divendres 24

Club de lectura leneral: "El Gatopardo", de Giuseppe Tomasi di Lampedusa. A les 18:30 h, a la Biblioteca.

Xerrada: "Les incapacitacions legals: en demències, salut mental...", amb els doctors Bernat-Nöel Tiffon Nonis i Miryam Al-Fawal Portal. A les 19:30 h, a la UEC. Organitza: UEC Olesa.

Conferència amb la sexòloga, Marian Ponte. A les 18 h, a la Comunitat Minera Olesana. Organització: Ariadna.

Dissabte 25

Concert amb "Sinèrgia", grup de heavy, hard-rock i algo de celta. A partir de les 18:30 h, al teatre El Casal.

Diumenge 26

Tradicional calçotada. A les 14 h, a la UEC. Organització: Ariadna.

Cinema infantil: "Nocturna, una aventura màgica". A les 17 h, al teatre El Casal. Organització: El Casal.

Cineclub, amb "Un cuento chino", de Sebastián Borensztein. A les 19:30 h, al teatre El Casal. Organització: El Casal.

Totes les activitats proposades en aquesta secció són enviades per les entitats i associacions organitzadores. La redacció del 08640 no es fa responsable per alteracions dels programes o de canvis d'última hora.

08640



"Aprende a respirar"

Exposició fotogràfica de Laura Arrebola.
Del 4 al 12 de febrer de 2012.
Eixida de l'Art (Plaça de les Fonts, 10. Olesa de Montserrat).
Horario: Sábados y domingos de 11.30h a 14h y de 17h a 20h.
De lunes a viernes de 17h a 20h.

RESUM ASSEMBLEA GENERAL EXTRAORDINÀRIA 21/01/2012

L'Assemblea es va desenvolupar en dues parts diferenciades, una primera part relacionada amb l'Explotació de l'abastament d'aigua, tractant les següents qüestions: Tarifes a aplicar en el 2012. Seguiment Pressupost 2011. Avanç de tancament 2011. Pressupost Ordinari i Inversions de 2012. Valor de Títol, (aportació obligatòria dels nous socis). Objectius 2012/2015. Els resultats i propostes fetes pel Consell Rector varen quedar aprovades sense cap vot en contra.

Les tarifes proposades, tenen un increment mig d'un 2.44 %. Seguim donant a cost zero, els primers 6 m3 al bimestre, a tots el socis, d'us domèstic.

Els Comptes avançats, de Pèrdues i Guanyos, donen un benefici, abans d'impostos, de 45.000€. Les inversions previstes són de 247.000 €, condicionades al desenvolupament de l'Exercici, atès que enguany, hi ha partides que no tenim, encara, quantificades, com és el Cànon de l'Aigua que repercutirà sobre els consums propis de l'Explotació.

El Pressupost 2012 presentat, preveu un increment del 1,25% d'ingressos i un increment del 2,4% de despeses pròpies d'Explotació. Atès que es preveu un petit augment de consums del tipus industrial. El Pressupost presentat queda equilibrat, preveient un benefici d'uns 50.000€. El Pressupost presentat queda pendent de les despeses fixades per l'ACA en matèria de cànon.

El Valor del Títol queda incrementat en 3€, respecte el valor de 2011. Valor actual 343€.

Els Objectius 2012/2015 varen ser exposats per donar compte a l'Assemblea de quines són les qüestions i els temes de treball de les Comissions: Tècnica, Social i Econòmica integrant a tots els membres dels diferents Òrgans Socials.

En la segona part, varen tractar-se qüestions relacionades en donar a conèixer a l'Assemblea quins eren els passos a seguir per poder tirar endavant els Objectius, que han d'optimitzar el futur. Varen quedar aprovats els següents acords:

- Ampliar el redactat del Capítol I, Article 2.
- Objecte, fent possible afegir al servei d'abastament d'aigua l'obtenció d'energies renovables i la comercialització d'energia elèctrica.
- Donar d'alta a la Comunitat Minera Olesana, com a soci de la Caixa d'Enginyers Coop. de Crèdit.

- Crear un nou departament en l'Organigrama, de I+D+I, per treballar sobre els projectes i objectius que varen ser exposats i aprovats.

Aquest és un RESUM del desenvolupament i Temes tractats en l'Assemblea General Extraordinària celebrada el dia 21 de gener.

Nota: per a tots els socis que no varen assistir, hem publicat quins són els Objectius 2012/2015 de la Comunitat Minera Olesana, pel seu coneixement.

Pel Consell Rector: El president

ASSEMBLEA GENERAL DE SOCIS

INTERVENTOR
DE
COMPTES

CONSELL
RECTOR

COMITÈ DE
RECURSOS

DEPARTAMENT I+D+I (Investigació, Desenvolupament i Inversió)

Coordinador: Joan Arévalo

COMISSIONS:

Tècnica

Social

Econòmica

Ricard Valls
Joan Riera
Magí Tobella
Jaume Font
Esteve Creus
Josep A. Viñals
Miquel Egea (D.G.)

Joan Riera
Josep Ma. Pallarès
Jaume Parent
Elies Valldeperas
José Serrano
Josep Ma Escolà
Miquel Egea (D.G.)

Ma Salut Margarit
Joan Escolà
Juan José Vilchez
Ramon Boada
Ramon Llosa
Jaume Font
Miquel Egea (D.G.)

OBJECTIUS COMISSIONS

COMISSIÓ TÈCNICA

OBJECTIUS:

Els membres de la Comissió s'han fixat tres línies, principals com a Objectius 2012/2015 que són:

Qualitat de l'aigua

Millorar la qualitat de l'aigua de subministrament, endegant substituir l'oxidació, que actualment es fa amb el permanganat (KMnO4) i el Cl2 gas pel Diòxid de Clor.

El ClO2, és un producte més oxidant que el Cl2 gas, i menys perillós a l'hora de la seva manipulació atès que, és un gas i es poden produir fuites, que poden contaminar el medi i ocasionar danys al personal i altres éssers vius, evitant també el transport, que quedarà molt restringit amb el perill de no rebre subministrament de Cl2 gas en un futur no molt llunyà.

ClO2 es produeix en el lloc a on s'aplica, a l'ETAP, la generació és mitjançant el Clorit Sòdic i el Àcid Clorhídric, amb concentracions del 15% respectivament.

El ClO2 seria l'únic oxidant, que s'aplicaria en el procés de desinfecció i potabilització de l'aigua "crua" captada del pous.

El ClO2, no fa miracles, té limitacions a l'hora d'oxidar els components com són els amoniacs, però és el que menys afecta al gust de l'aigua tractada i, el que evita més la formació de trihalomentants (cancerígens). El ClO2 té unes excel·lents propietats, bactericides, viricides, esporicides i algicides.

Atès que, en l'aigua "crua" de captació, els nivells i/o concentracions d'amoniac són poc significatius, s'ha arribat a la CONCLUSIÓ, que s'ha d'estudiar la manera de com es pot implantar l'aplicació del ClO2 a la nostra ETAP d' "El Mas" per tal de millorar la qualitat organolèptica de l'aigua que subministrem.

La garantia Sanitària de l'aigua d'abastament, des de sempre ha estat total, complint la normativa de l'UE i de la vigilància Sanitària de la Generalitat de Catalunya. Malgrat això, la millora organolèptica de l'aigua d'abastament, ha de produir uns beneficis econòmics a les famílies, estimant aquests beneficis potencials en forma de reduir la despesa en el consum d'aigua envasada, conscienciant i informant a la ciutadania d'aquestes millores i de l'estalvi que representa. Aquesta acció serà potenciada amb el projecte d'acostar les fonts d'aigua de "brollador" als barris d'Olesa.

L'aigua que es preveu subministrar a les fonts, serà aigua de la mina de Sta. Oliva. (Igual que la de la Plaça de les Fonts).

Pla de Contingència / "Olesa aigua segle XXI"

L'altra línia de treball és FER UN PLA DE CONTINGÈNCIA EN CAS DE NO PODER FER L'EXTRACCIÓ D'AIGUA, PER QÜESTIONS DE CONTAMINACIÓ DE LES AIGÜES DEL RIU LLOBREGAT PER UN VESSAMENT DEL COL·LECTOR DE SALMORRES, O ALTRE PRODUCTE CONTAMINANT I TAMBÉ PER UNA INUNDACIÓ DE L'ESPAI FLUVIAL ON ESTÀ UBICADA L' ETAP.

AVALUACIÓ DEL RISC: Aquest anunci pot semblar exagerat, però la Comissió Tècnica, creu que s'hi ha de comptar, atès que, les ruptures del col·lector de Salmorres són cada dia més freqüents. La instal·lació, s'està envellint i posant en perill, la possibilitat de potabilitzar l'aigua després d'un trencament del col·lector i el conseqüent vessament de salmorres; al mateix temps que, pot contaminar i posar en perill la zona de captació de l'ETAP d' "El Mas".

La possibilitat d'inundació de la zona de l'ETAP, és una qüestió que també hi hem de pensar, atès que la Planta està ubicada en un tram de riu declarat inundable en plànol d'inundacions de les conques internes i també, per experiències viscudes al llarg del temps, patint inundacions parcials de la zona, quan s'han donat aquests episodis. (Anys: 1940,1962,1971,1982 i 2000).

El Canvi Climàtic és una realitat, cada cop són més freqüents, els períodes llargs de sequera i de precipitacions, una gran quantitat d'aigua en un període curt de temps, en zones litorals i prelitorals ocasionant unes conseqüències de destrucció i desastres amb uns costos molt quantiosos per a la població i posant a precari infraestructures, difícils de recuperar.

Per donar resposta, en part, a aquests fenòmens cíclics de sequera i per diferents accidents eventuals de contaminació, que es puguin donar en el riu Llobregat, la Comunitat ha elaborat el projecte:

"OLESA AIGUA SEGLE XXI"

L'OBJECTIU del PROJECTE, és dotar a la Comunitat d'altres fonts de proveïment d'aigua, que estan ubicades dintre de la Vila. Olesa té pous, mines, brolladors, deus i fonts d'aigua, que es poden tractar i aprofitar per fer-les potables i ser una alternativa per donar resposta a un PLA DE CONTINGÈNCIA, al mateix temps que, faria possible la millora organolèptica de l'aigua d'abastament.

Atès que, el PROJECTE necessita l'autorització de l'Ajuntament, la Comunitat ha redactat un document perquè sigui avaluat pel Consistori i s'inclougi, com un annex, de l'actual Contracte de Concessió del Servei d'Aigua Municipal, vigent.

El PROJECTE es troba en la fase d'inici, s'han fet analítiques organolèptiques i microbiològiques, de l'aigua dels diferents punts que, a priori, es creu que són els més idonis per un sondeig. La Comunitat espera que l'Ajuntament doni una resposta positiva al projecte, autoritzant-lo per tirar-ho endavant.

Energies Renovables

Una altra línia de treball, són les Energies renovables. LA COMUNITAT ESTÀ COMPROMESA AMB LA SOSTENIBILITAT.

AUTOCONSUM

S'estudiarà la possibilitat d'instal·lar plaques fotovoltaïques, per produir energia elèctrica per a l'autoconsum, en les zones que hi tenim infraestructures i consum d'energia. ("modalidad de suministro de energía eléctrica con balance neto"; seria una prova pilot per adquirir els coneixements bàsics per a una futura producció).

PRODUCCIÓ

El consum d'energies renovables, és una qüestió que interessa molt a la Comunitat.

S'estudiaran les diferents possibilitats d'obtenir energia Verda, rebaixant en el possible, les emissions de CO2 millorant el medi ambient i la sostenibilitat. Aquest pot ser un projecte conjunt, compartit amb l'Administració Local, amb altres Societats i inversos, a nivell de persona física, per tal de poder fer un aprofitament més global del nostre terme municipal.

En el Segle XIX, l'any 1868, uns olesans amb visió de futur i amb la voluntat de millorar la qualitat de vida dels veïns i, per garantir les condicions higièniques i de salubritat en l'ús de l'aigua de boca, van fundar el que és avui la Comunitat Minera Olesana.

Avui en el segle XXI, és possible l'obtenció d'energies renovables i també, la comercialització d'Energia Elèctrica. Això fa, que la Comunitat, estudiï la possibilitat de donar una resposta, a nivell local, a la comercialització d'energia elèctrica, als socis i olesans.

L'aigua i l'energia, poden ser uns objectius paral·lels que necessiten una gestió directa i propera, respectuosa amb el seu entorn.

La Comunitat, amb els seus propis mitjans no pot desenvolupar un projecte Local d'aquestes dimensions, com són les inversions i estructura empresarial, etc.

La Comunitat necessitarà de la Societat Civil, Entitats Jurídiques i de particulars interessats en el projecte.

Caldrà el recolzament Institucional, en especial de l'Administració Local, per fer possible aquest Projecte.

Es tracta d'iniciar un procés de muntar unes instal·lacions per produir energia neta dintre del terme municipal, propera al consumidor, evitant així les línies de transport respectant el medi i millorant en eficiència.

Això podria convertir a Olesa amb un exemple, amb capacitat de generar una activitat econòmica afí a l'abastament d'aigua.

El Reglament de Règim Intern, preveu la possibilitat de poder participar en un màxim del 40% en una societat destinada aquest fi.

COMISSIÓ SOCIAL

OBJECTIUS :

La comissió té diversos i variats objectius, dintre del període 2012/2015. Són projectes que va en el camí d'afavorir al soci de la Comunitat, per mitjà de la nostra condició de Cooperativa de consumidors i usuaris. Donar un valor afegit, al soci de la Comunitat oferint-li més serveis a un preu més econòmic, aprofitant la nostra organització i administració, (sinergies) a l'hora que es té com a principal el Servei i la millora continuada DE L'ABASTAMENT d'aigua, missió principal de la Comunitat.

Fundació o similar

Un Objectiu és divulgar i fomentar l'economia social, el cooperativisme, perquè és un sistema econòmic i productiu que és útil a la Societat i un mitjà més, per sortir de l'actual crisi i des-gavell soci-econòmic en què ens troben en aquest segle XXI. Per això, s'han endegat converses amb l'Escola d'Arts i Oficis; la Comunitat oferirà el suport, econòmic i altres mitjans, per tal d'organitzar cursos d'instrucció relacionats amb l'economia social i el cooperativisme; explicant les bases i coordinació de cada activitat econòmica que es vulguin desenvolupar.

Si aquesta col·laboració es desenvolupa en positiu, s'haurà d'estudiar la creació d'un Ens jurídic, apropiat, obert a altres Entitats, per donar una destinació, al Fons d'Educació i Promoció de Cooperatives, d'acord a la Llei de Cooperatives de Catalunya i l'Article 28 dels Estatuts Socials, que desenvolupa l'Article 5 del RRI.

Caixa Cooperativa.

En el context econòmic actual, en què les Caixes s'han transformat en Bancs, cal més que mai, fomentar el projecte i els valors cooperatius, que ens defineixen i defensem.

La trajectòria de Caixa d'Enginyers, des de la seva constitució, l'any 1967, ha encarat de manera eficient els nombrosos reptes que s'han presentat, dintre del context socio-econòmic, de Catalunya i la resta d'Espanya, que li dóna prestigi i solvència financera.

La Caixa d'Enginyers com a cooperativa de Crèdit, ofereix nombrosos avantatges que interessin a la Comunitat.

La Caixa d'Enginyers, compte amb una Cooperativa de Consumidors i Usuaris, "INGENIUM" que ofereix als seus socis i familiars, descomptes i ofertes a establiments d'una gran diversitat de sectors i d'activitats. Per això, proposem que la Comunitat es faci soci, com a persona jurídica, de la Caixa de Crèdit d'Enginyeres S.C. Crèdit.

Estudiarem totes les possibilitats de col·laboració, que siguin bones i profitoses per als Socis de la Comunitat.

Comercialització d' Energia:

Un Objectiu és comercialitzar energia elèctrica, comprada al mercat lliure Elèctric o per mitjà d'una comercialització i oferir-la als Socis de la Comunitat, a un preu més baix que les actuals companyies, comptant amb l'autogestió i les infraestructures administratives pròpies. Les previsions són que el preu de l'energia s'encarirà molt, i creiem que hem de potenciar el fet de ser una Cooperativa de consumidors i usuaris, tenim una massa Social que té un volum considerable de consum Elèctric. Això dóna la possibilitat d'obtenir uns preus més econòmics, beneficiant a tots els socis. Totes aquestes qüestions s'estan endegant i per això, es presenta a l'Assemblea General l'ampliació de l'Article 2 dels Estatuts, per encabir la possibilitat de portar a terme aquestes accions, que no són derivades del Servei d'aigua.

Comunicació i noves tecnologies

La Comissió, està endegant la millora de la Pàgina Web Corporativa. Amb l'objectiu de fer-la més funcional i útil per al soci. Crear l'Oficina virtual, fàcil de gestionar totes aquelles qüestions relacionades amb la facturació, altes, baixes, preguntes, suggeriments o queixes i altres temes, que el soci/usuari vulgui fer arribar a la Comunitat. També, ha de ser informativa i divulgativa dels temes que desenvolupa la Comunitat, tenint la possibilitat de fer enllaços amb altres Webs i també, amb les xarxes socials, facebook, etc.

Oferiment als socis, targeta Assistència Sanitària

Oferir als socis la possibilitat de tenir una targeta d'Assistència Sanitària, que resultaria molt econòmica, d'acord amb el volum d'altes que es fessin.

COMISSIÓ ECONÒMICA

OBJECTIUS:

La Comissió, té l'Objectiu de fer el seguiment i desenvolupament de l'economia de la Comunitat. Suggestir i proposar qüestions relacionades amb l'estalvi i amb els rendiments financers.

La Comissió Econòmica, està relacionada amb totes les altres Comissions, atès que els projectes que s'ha estudiant, a l'hora que siguin fermes, la Comissió Econòmica haurà d'estudiar la viabilitat i rendibilitat del projecte.

REGLAMENT RÈGIM INTERN

L'Objectiu és complementar-lo amb el Reglament d'Organització Funcional, elaborat pel Director Gerent, que ha d'aprovar el Consell Rector i presentar-lo a l'Assemblea, per a la seva aprovació, si s'escau.

La missió d'aquest Reglament funcional és desenvolupar les activitats empresarials, pròpies, amb qualitat i proposar aspectes de millora i eficàcia, d'acord a la Responsabilitat Corporativa de la Comunitat.

CONCLUSIONS :

La responsabilitat Corporativa dels Òrgans Socials de la Comunitat són aquests objectius i compromisos que enquaden els valors cooperatius i d'autogestió.

La Comunitat Minera Olesana SCCLt. té el compromís de transparència i bon Govern. Té també, el compromís de desenvolupar la seva MISSIÓ, VISIÓ i VALORS amb la participació i comunicació de tots els Socis.

Pel Consell Rector. El President.



Record a Sr. Jaume Jané i Barrull, al inici de l'Assamblea

Esport olesà

Sis pòdiums

La bona execució de les patinadores del CPA Olesa al II Trofeu de Rubí es va traduir en ni més ni menys que en sis pòdiums, repartits en tres grups, les tres categories en quals participaven.

A Preiniciació D, la Martina González, l'Anna Valls i la Judith Expósito van ocupar el pòdium sencer amb el primer, segon i tercer lloc respectivament. A Iniciació C de menors de 9 anys, la Júlia González i la Lara Boada van quedar segona i tercera. Al grup d'Iniciació C de majors de 9 anys, la Laia Grima va quedar en tercer lloc.

Però no s'acaben aquí les bones actuacions, la Berta Peig va empatar amb punts al quart lloc del grup D i la Lucía Expósito, també del D, va assolir la vuitena posició en un grup de 18 patinadores. La Carla Muñoz va obtenir un meritori vuitè lloc també al grup de C menors i l'Eva Rosselló va quedar cinquena del grup de C majors.

Els clubs que participaven al Trofeu van ser els de Rubí, Ripollet, Masquefa, Solsona, Sant Cugat, Cubelles i Sant Andreu. Sens dubte, una jornada que omple el club de satisfacció i d'orgull. La més cordial enhorabona a totes les participants.

CPA Olesa

Pàdel per a petits

El passat 8 de gener es va dur a terme el Torneig de Reis Decofusta per a nens i nenes. Van participar un total de 20 parelles d'entre 6 i 12 anys, en 4 grups segons el seu nivell. Aquí estan els guanyadors. Enhorabona!



Les guanyadores de Preiniciació D Foto:CPA

Taekwondo

El passat 17 de desembre, al Palau d'Esports de Logroño, el president de la Federació de Taekwondo Antonio Toledo va lliurar els diplomes de sisè Dam a l'olesà Jordi Lleonart i a Alberto Bonilla.

Atletisme

El passat 21 de gener diversos atletes del Club Atletisme Olesa van participar en el control Juvenil-Junior en pista coberta i van obtenir, en la majoria dels casos, millores molt significatives en les seves plusmarques personals.

Els resultats van ser els següents: Ser-

gio Peña Díaz: 1r classificat a la 5ª sèrie dels 60 m.ll. amb una marca de 7'74 el que suposa una MMP a la distància (abans, 7'95) i una millora molt significativa de les seves prestacions en el que va ser el seu debut en la temporada 2011-2012.

Per la seva part, Zakaria Lamkadmi va acabar 1r classificat a la 4ª sèrie dels 400 m.ll. amb una marca de 53'84, el que suposa una MMP. Carles Font Nomen va terminar 3r classificat a la 7ª sèrie dels 400 m.ll. amb una marca de 57'00, el que suposa una nova MMP per a ell (anterior, 58'20) en una competició en la que va buscar els seus límits. Per últim, Alex Del Castillo Luque va terminar 1r classificat a la 7ª sèrie dels 400 m.ll. amb una marca de 54'66, el que suposa una nova MMP en la distància (anterior, 54'85 aire lliure) en una cursa molt decidida des de l'inici i en la que va finalitzar la prova amb gran enteresa.

Tir amb arc

Quatre arquers paralímpics del Tir Arc Olesa i el coordinador de la FCEDF van participar del Europeu Internacional del Nimes (França) els passats 21 i 22 de gener. No ha sigut fàcil pels olesans lluitar entre els millors arquers de nivell mundial que van lluitar en grup de quatre arquers, perquè a cada tirada es tenien que sortir de la línia de tir i amb 2 minuts de temps els dificultava situar-se per preparar el tir. Tot i aquestes dificultats, els nostres arquers van saber contrarestar aquest handicap. En arc recorbat, Sergio Llamas, va finalitzar al lloc 207 amb una puntuació de



Els tiradors olesans

Foto:J.A.

478 punts. Josep Lluís Amador es situa a tan sol 6 punts de Llamas al lloc 213è. En tant que Jesús Valladolid va acabar 234è amb 417 punts i Agustín Cubero va finalitzar 236è amb 416 punts. El millor va ser Jesús Martínez (Cristianenc), que va acabar al lloc 190è amb 498 punts. En arc compost altre paralímpic, Eugeni Fernández, va ser el 291r.

Creu de Saba

Segons mana la tradició ciclista de muntanya a Olesa, el passat 26 de desembre a les 8 del matí "Els senglers, la colla dels dissabtes", un grup de més de 25 ciclistes, van iniciar la ascensió fins al punt més alt del terme, la Creu de Saba. Enhorabona!

08640



Pàdel infantil

Foto: CTO



Cap a la Creu

Foto: ES

Guaita!



Fotos: 08640

Al carrer Anselm Clavé, a l'alçada de la plaça de l'Oli encara hi ha penjades unes dutxes que es van instal·lar per a la Cursa del Foc o potser per al Correfoc. No es que siguin visualment contaminants, ni tampoc molesten gaire, però...

08640



la cuina de la ROSARIO
de Miquel Viñau

- ☞ De dimecres a divendres: menú diari, primer, segon i postres
- ☞ Venda de pa
- ☞ Pollastes i conills a l'ast
- ☞ Canelons
- ☞ Paella - fideuà
- ☞ Ampli assortit de plats...

Calvari, 30 - Tel. 93 778 02 75 - 08640 Olesa de Monserrat

Obert de dimecres a diumenge

base:

Sayas Sports

Aprofita les Rebaixes

Fins a un 50% de Descompte

MARTORELL - OLESA - ABRERA- ESPARREGUERA

Empreses i serveis

Nous horaris

L'Institut de Teràpies Holístiques (ITH) ofereix nous horaris i activitats per ajudar a prevenir l'aparició d'alteracions psico-somàtiques, així com diferents dolors musculars i/o articulars localitzats en el cos. Amb tècniques centrades en l'atenció específica que cada persona requereix, i en grups reduïts i mitjançant el ioga, Pilates i Tai Chi (nova activitat) s'aconsegueix el moviment controlat i fluid del cos, es recupera progressivament el to muscular, l'elasticitat, la flexibilitat, la força i la resistència. Incrementant la capacitat pulmonar, ossos i articulacions més fortes, abdominal i cames fermes junt amb una millora del ritme respiratori i de la circulació sanguínia. En definitiva, la millor eina per aconseguir el teu equilibri!. Per a més informació, consultar al tel: 633 820 119, a/e: ith@fisioterapeutes.org

Panera

L'Associació Ariadna va sortejar una panera de Nadal i la guanyadora va ser la Ramona Rubio. Enhorabona!

Premis Gaudí

"Clara Campoamor, la mujer olvidada", produïda per l'olesà Pep Amores ha es-



Una producció olesansa candidata Foto:PA

tat una de les quatre produccions catalanes nominades en la categoria de millor pel·lícula per a televisió, als IV Premis Gaudí de l'Acadèmia de Cinema Català, que tindran lloc el proper 6 de febrer, en una cerimònia retransmesa en directe per TV3.

El telefilm, projectat a TVE al març del 2011 i a TV3 l'octubre passat, va ser també la segona producció nacional més vista de tot l'any 2011, amb una quota del 13,3%, el que suposa per sobre de 2,6 milions d'espectadors. El dilluns 6 de febrer sabrem si aquesta producció olesana obté el "Gaudí", tot i que, en paraules del Pep Amores, "el premi ja és estar nominats; serà difícil aconseguir el guardó, les altres tres produccions nominades tenen una gran categoria". I és que la "nostra Clara" competeix ni més ni menys que amb "14 d'Abril, Macià contra Companys", "Barcelona, Ciutat Neutral" i "Ermessenda".

Mercat

Des del passat mes de gener, el Mercat Municipal amplia el seu horari dels divendres. Obre les seves portes de 8 del matí a 8 del vespre.

Perruqueria

El passat 29 de novembre va obrir la perruqueria "Laura", a l'avinguda Francesc Macià, 90, casi cantonada amb República Argentina. A Olesa tenen la exclusivitat de la línia Artego. El seu horari és de 9:30 a 13:30 i de 15 a 19 h.

Nueva web

"www.olesa.comerclocal.com" es el nombre de una nueva página web creada con el fin de facilitar la comunicación entre los comerciantes y los usuarios. Para los primeros porque esta página es una herramienta fácil de utilizar y muy útil para darse a conocer y para el usuario, porque se convierte en una forma de encontrar rápidamente lo que busca. En esta web, los comerciantes podrán disponer de una presentación de página web personalizada para cada comercio donde pueden ofrecer sus productos y servicios. Por su parte, para los usuarios es un portal de referencia para el comercio local.

Para más información, contactar al tel: 627 469 066 o por mail a: contacto@comerclocal.com



Guanyarà?

Foto:PA

Lidl

El supermercat Lidl es trasllada a partir del 9 de febrer i ho celebra amb una gran festa d'obertura. Estarà ubicat al polígon La Flora, al nou accés de la C-55.-LIDL.

Bocatísimo

És el nom d'un nou bar que ofereix "els millors entrepans d'Olesa". Han inaugurat el passat 11 de gener i estan a prop del CAP, al carrer San Salvador, 11.

Pesar

Desde la Asociación de Propietarios por el ARE de Olesa, lamentamos el fallecimiento de uno de nuestros asociados, Antonio Maranda Barón, y queremos expresar nuestro pesar y acompañar en estos difíciles momentos, a los familiares y amigos de nuestro querido socio al cual recordaremos siempre.

08640



La guanyadora de la Panera

Foto: AA



Centre de Psicologia Infantil i Adolescent



Intervenció en els problemes més freqüents de la infància i l'adolescència

trastorns d'aprenentatge / problemes de conducta / problemes de la son / TDAH
problemes d'ansietat i afectius / enuresi i encopresi / trastorn de l'espectre autista
tècniques d'estudi / assessorament a mares i pares

93 778 48 48 / Carrer Lluís Puigjaner 81, 1er 1a. 08640, Olesa de Montserrat / www.centrealba.cat



L'Ànec Blau

NOVA TEMPORADA & OUTLET

COMUNIONS

C/ Anselm Clavé, 100 local 16 (Galeries Olesa)
08640 - Olesa de Montserrat

Tel.: 93 778 16 99

Classificats

Treball

Doy clases de inglés personalizadas a niños, jóvenes i adultos. Precio económico: Tel: 672 077 409 (Frank).

Se precisa chica para trabajar en peluquería. Zona Martorell. Enviar cv con foto a: distriviro@hotmail.com

Doy clases de guitarra para cualquier persona a cualquier nivel. Prácticas, dinámicas y económicas. Tel: 666 768 207 (Alberto).

Senyora seria i responsable s'ofereix per fer de cangur o per cuidar personas grans. Horas a convenir. Tel 655 849 132 (Núria).

Clases de inglés, niveles básicos, intermedios, avanzados, personalizados y garantizados al mínimo costo. Más detalles, llamar al tel: 672 077 409.

Chica joven busca faena de limpieza, plancha, canguro de niños y personas mayores. Cobro por horas o a convenir, en Olesa y alrededores. Tengo buenas referencia y disponibilidad inmediata. Tel: 690 340 088.

Estudiante universitaria s'ofereix per donar classes de repàs a alumnes de EP, ESO i BATX. Interessats contactar amb el tel: 625 933 394 (Laia).

Señora responsable se ofrece para limpieza por horas o cuidado de personas mayores. Tel: 655 691 000 (Sandra).

S'ofereix senyora per acompanyar a persones grans a anar a passejar, comprar, visitar al metge o fer-li el menjar. Soc la Núria, persona qualificada i d'Olesa, tel: 93 778 6591.

Chica busca trabajo con experiencia de limpieza o para cuidar personas mayores. Tel: 617 578 102.

Se ofrece carpintero, instalador de parquet, restauraciones de muebles antiguos y pintor de interiores. Tel: 634 187 961 (Carlos).

Señora seria, responsable, ordenada y dinámica con muchas

ganas de trabajar se ofrece para labores domesticas. Tengo experiencia y puedo limpiar, planchar, cuidar niños y ancianos. Tel: 665 575 310.

Chica busca trabajo con experiencia de limpieza o para cuidar personas mayores, de interna o externa, por las noches o fines de semana, o también por horas. Tel: 663 662 015.

Mestra amb àmplia experiència s'ofereix per donar classes de repàs a nens/es de primària. Tel: 654 684 046.

Se ofrece señora de limpieza, con experiencia. Horas a convenir. Tel: 664 626 052.

Chica busca trabajo de limpieza o para cuidar personas mayores de interna o externa, por las noches o fines de semana. Tel: 663 662 015.

Se ofrece una chica responsable con experiencia para trabajar de limpieza o para cuidar personas mayores, de externa o interna. Tel: 648 078 532.

Soc una senyora de 49 anys, i si no tens temps de fer les coses de la casa, jo et puc ajudar. Tinc molta experiència, també amb els nens. Tel: 680 819 333 (Maria Angels).

El Servei de Promoció Econòmica d'Olesa necessita cobrir els següents llocs de feina: Mosso o dona de neteja amb carnet de manipulador/a d'aliments; agent comercial per a jornada de sis hores, i mosso de magatzem. Per a més informació, el telèfon de Promoció Econòmica és el 93 778 0050, ext. 2402.

Automotor

Se vende plaza de parking en zona centro de Olesa, fácil de aparcar. Precio: 18.000 € (negociables). Tel: 659 756 541.

Se alquila plaza de parking, 60 €, en la calle Metge Carreras (zona Lidl). Tel: 644 263 354.

Plaça de pàrquing en lloguer al carrer Ample (Casc Antic). Interessats, posar-se en contacte al tel: 635 668 377 o 609 703 687.

Plaça de pàrquing en venda al carrer Benet Margarit (La Central). Preu: 9.500 €. Interessats, contactar al tel: 673 859 199.

Vendo plaza de parking en la calle Barcelona (Parc de l'Estatut). Interessados, contactar con Lorena al tel: 658 332 756.

Inmobiliària

Alquilo local de 50 m2 en la zona del Parc de l'Estatut (300 euros). Tel: 650 257 711.

Es ven pis de quatre habitacions al costat de dos escoles i un institut. Meravelloses vistes a la muntanya de Montserrat. També es pot llogar. Tel: 630 481 474.

Manresa centre, lloguer d'apartament moblat, una habitació gran i tot independent, cuina equipada, finca amb ascensor, vídeo porter. Acabats de qualitat, molt acollidor. Preu: 385 € + deixalles. Tel: 619 042 495.

Es ven pis al gratacels del Grup Santa Oliva, barri Sant Bernat. Preu: 132.000 euros. Contacte: Senyor Fernandez, tel: 662 539 481.

Alquilo local acondicionado para bar en la calle Progrés. Tel: 93 778 7937 o 677 642 603.

Local comercial en la mejor zona de Martorell en venta o alquiler, totalmente equipado, apto cualquier negocio. Tel: 629 386 117.

Piso de 75 m2 en Margarita Biosca, 61 (Pueblo Seco), 2º con ascensor, nuevo, amueblado, electrodomésticos, calefacción, aire acondicionado, parquet, balcón con vistas y sol todo el día. Rehabilitación de fachada el próximo año incluida en el precio. Precio: 178.000 €. Tel: 615 455 303 (Encarna).

Se vende local comercial de 102 m2, en la avenida Francesc Macià (Los Closos). Reformado, con baño y fácil aparcamiento. Precio final: 100.000 €. Tel: 606 366 786 (particular).

Local en alquiler en la calle Mallorca en el centro de Olesa de Montserrat, al lado del Eroski. Superficie: 150 m2. Interessados, llamar al tel: 666 492 315 (Joan).

Local en lloguer de 100 m2, 4 habitacions, ideal per oficines. Plaça Catalunya, 54. Tel: 93 775 7569, 691 717 575.

Cambio casa por piso más diferencia económica. Casa zona Poble Sec, 270 m2, garage, jardín, buhardilla, terraza, solarium, 4 habitaciones, 2 wec, cocina 12 m2 y salón comedor de 30 m2. Busco piso de 3 ó 4 habitaciones, 2 baños, terraza, parking. Tel: 655 845 222.

Diversos

Cedo huerto de 600 m2. con agua gratuita, dentro del casco urbano, zona del Poble Sec. Tel: 93 778

0944, 93 778 4245.

Es compren antiguitats, rellotges, eines, mobles, vidre, roba, etc. Paguem al comptat, tel: 660 937 835.

Busco novelas en inglés de tercer y cuarto nivel, preferiblemente de la colección "Penguin readers". Tel: 93 778 1414 (Palmira).

Vendo porta bebe Baby Björn original color azul marino. En perfecto estado, se ha usado muy pocas veces. Precio: 40 euros. Tel: 622 167 708.

Vendo leña económica. Tel: 659 660 258.

Vendo cámara Nikon F55, completa, con accesorios, seminueva. Tel: 690 283 852.

Fora trastos. No acumulis trastos, ni nous ni vells. No llencis res, ho recollim gratuïtament. Tel: 619 042 495, 93 869 6273.

Els anuncis d'aquesta secció són gratuïts, només ens has d'enviar un text no superior a 15 paraules a periodic08640@hotmail.com o al tel./fax: 93 772 94 36. El periòdic no es fa responsable de possibles canvis de preus o modificacions de les ofertes. Els anuncis romandran publicats un mes i si es volen repetir, s'ha d'enviar una sol·licitud.

08640

La pregunta del mes
El concurs del 2012 a la biblioteca Santa Oliva

A casa de quin Maharajà s'allotja Tintin durant les seves aventures a l'Índia?

Amb la col·laboració del **CASAL** que regalarà dues entrades per un espectacle infantil al guanyador del sorteig del dia 29 de febrer.

Vine, llegeix, i participa!

CASAL
TOLESA

La pregunta del mes
El concurs del 2012 a la biblioteca Santa Oliva

Com es deia el poni de l'Emma? Pista: els autors que busquem són 5 germans que es diuen Manel, David, Piti, Jordi i Enric

Amb la col·laboració de **FLORS BANQUÉ**, que regalarà una planta a la persona guanyadora del sorteig del dia 29 de febrer.

Vine, llegeix, i participa!

flors Banqué
ART FLORAL

+ INFO EN LA PÀGINA DE f ¡SÍGUENOS!

SUPERHEROIA

GRUPO DE HEAVY, HARD-ROCK Y CON UN TOQUE CELTA DE OLESA.

¡VIVEN A DISFRUTAR DE UNA TARDE ROCKERA!!

DIA: 25 FEBRERO HORA: 18:30H (AP.PUERTAS) 19 H CONCIERTO

PRECIO: 3 €

LUGAR: EL CASAL (C/METGE CARRERES, 69 - OLESA DE MONTSERRAT)

Disseny propi Oliveras Pla
JOIERIA I RELLOTGERIA
Argelines, 72 - 937783894

Les joies d'Olesa

Bup-Bup

Sorprèn

o8Grup
Apartat de Correus, 96 - 08640 Olesa de Montserrat (BCN) - 635 810 173 - 626 684 065 - periodic08640@hotmail.com

- ➔ CAMPANYES PUBLICITÀRIES I DE COMUNICACIÓ
- ➔ DISSENY GRÀFIC
- ➔ EDICIÓ DE PRODUCTES GRÀFICS
- ➔ GESTIÓ INTEGRAL DE LA IMATGE
- ➔ IDENTITAT CORPORATIVA
- ➔ ENCARTAMENT DE PROPAGANDA
- ➔ REPARTIMENT DE PUBLICITAT

Per molts anys !

Angels Campoy Lozano (50), Anna Maria Garcia Gibert (82), Antoni Boada Juncosa (35), Antonio López Ferrera (56), Antonio Vicente Moreno (64), Arnau Mollón Casado (8), Beatriz Díaz Manzanares (22), Beatriz Gómez (52), Bernat Durán (43), Cándido Colom Solsona (81), Carmelo Sánchez Sánchez (57), Celia Freniche García (43), Conxita Safont Comelles (82), Daniel Abril Escolano (36), Dèlia Almirall Vilà (27), Emili Bayona Gibert (47), Eusebio Ortiz Serrano (87), Faustino García Aylagas (92), Felisa Guillem Gil (77), Florencio Codina Gorro (85), Francisca Castrillo Cordero (74), Francisco Corchado Gonzalez (99), Francisco Chicón (83), Gabriel Cassi Sales (81), Helena Escolà Boada (25), Helena Oleart Playà (17), Isabel Carreño Moreno (72), Jaume Morera Castelltort (91), Joan Arévalo (69), Joan Segura Rius (51), Joan Torres Vicente (13), Joana Pérez López (3), Jonathan Sánchez Esteban (28), Jordi Jorba Picañol (48), Jordi Pinyol Guamis (34), Josep Arjona Romero (46), Josep Carrera Jolis (45), Josep Carrique Montoya (82), Judit Echenique Martínez (33), Júlia Ayguadé Canals (88), Laura López Peláez, Lola Ubeda Bretone (75), Lluís Reche Gil (18), Macaria García Guerra (86), Manuel Nieto Guillén, Marc Peidró (17), Marga Arévalo Alvarez (43), Maria Bruquetes Graells (92), Maria Galcerán Alavedra (56), María Manzanares Amaro (60), Maria Rosa Altarriba Fernández (48), Maria Rosa Margarit Tobella (51), Marta Caballé Martínez (38), Melchor Cano Morales (53), Miguel Guillamón Casanovas (84), Miguel Navarro Mancebo (78), Miquel Aiguadé Ballús (63), Miquel Jorba Picañol (48), Miriam Agudo Voltà, Mònica Solernou Piñero (41), Montse Boada Sastre (77), Montserrat Cherta Batet (88), Nerea Barragán Lozano (11), Nil Segura Monfort (10), Núria Piqué Pinto (81), Paquita García Caballé (45), Paquita Gibert Juventeny (77), Pere Camats Cabré (39), Pere Camats Planas (74), Pilar Moser (55), Pol Aceña Foguet (19), Rosa Volta Segura (90), Sebastià Vilà Fillola (57), Sergio Ibáñez Poble (30), Sofía Lujano Valdivias (94), Teresa Estruch Mura (71), Valentina Marta Carrasco (95), Vicenç Mata Torres (88), Xavier Armengou Safont (38).

Sol·licitem a totes les persones que ens han comunicat l'aniversari d'algun familiar o amic que ens facin saber la seva defunció, si s'escau, per tal de treure'l de la llista. De vegades, desgraciadament, hem publicat en aquest apartat el nom de persones que ja no hi són. Des de la redacció d'aquest periòdic, demanem disculpes.

Si vols saludar un familiar o amic que faci anys, només has de trucar-nos al tel. 93 772 94 36, al mòbil 635 810 173 o enviar-nos un correu electrònic a periodic08640@hotmail.com, amb el nom de la persona i els anys que fa (opcional), i és gratuït. Si vols que surti publicada una foto, posa't en contacte amb la redacció.

08640



Per molts anys!
CARME TORTOSA
70 anys
de tots els
que t'estimen



FELICITATS CAMPIONA!
8 ANYS
9 de febrer

FELIZ 2012
a mis niños
¡Os Quiero!




Muchas Felicidades IKER
12 de Enero



FELICITATS FERRAN
6 anys
1 de febrer

Moltes Felicitats!
MARIA POZO ORTUÑO
80 anys
28 de febrer
de la teva família




SONIA FELIZ CUMPLE
8 años
de tu familia



Muchas Felicidades Oriol
2 años
8 de Febrero
tu familia



FELICITATS XÈNIA
6 anys
23 de febrer



e isabeth
saló d'estètica unisex



dietes - cavitació
manicura permanent
diferents tractaments corporals
cursos d'automaquillatge personalitzats
Al febrer, gaudeix d'un 20% de descompte en tots els serveis (excepte manicura, depilacions i pedicura)

OFERTA: FOTODEPILACIÓ



Plaça Catalunya, 15 \ Olesa de Montserrat \ tel. 93 778 65 32 \ tel. perruqueria 93 778 54 34 \ e-mail: info@elisabeth.cat \ www.elisabeth.cat

Desenvolupada 100% per aTotArreu.com

BOTIGA ONLINE

24 hores al dia | 7 dies a la setmana | 365 dies a l'any

aTotArreu.com
Avda. Catalunya, 60
08783 MASQUEFA | Barcelona
93 117 40 80
contacte@atotarreu.com

Atractiva
Econòmica
Segura i potent
Fàcil de gestionar
Flexible i modular
Ben posicionada
Actualitzacions cor
TDV virtual



**Petro
NIEVES**



VENDA I DISTRIBUCIÓ DE CARBURANTS

NOVA ESTACIÓ DE SERVEI A OLESA DE MONTSERRAT

Avda. Francesc Macià s/n. Rotonda Bv1201
(Al costat Supermercat Dia)

PROPERA OBERTURA A OLESA DE MONTSERRAT

- ◆ Subministres a domicili de gasoli d'automoció, gasoil de calefacció, gasoli bonificat, biocombustible i ADBLUE
- ◆ Delegacions a: Barcelona, Tarragona, Lleida, Girona i Múrcia
- ◆ Estacions de servei pròpies
- ◆ Targetes de carburant: per a professionals, de fidelització i de descompte
- ◆ Xarxa d'estacions de servei

SOL·LICITA LA TEVA TARGETA I OBTINDRÀS GRANS AVANTATGES.
ENS ADAPTEM A LES TEVES NECESSITATS



COMPTAT



CRÈDIT



PRE PAGO



FINANCIACIÓ
Grans empreses



TARJETA
BONIFICADA

GRUP **PetroNIEVES**
www.petronieves.com



Més informació:
937 709 441
937 773 547